

2015年「全国生計費調査」速報

2015年「全国生計費調査」速報の概要

- ・調査期間 : 2015年1月～12月
- ・集計対象 : 世帯(昨年1,524世帯)、46生協の生協組合員の登録モニターです。
- ・用語の定義 : 給与と賞与の合計が実収入の半分以上を占める世帯を「給与所得世帯」、年金が実収入の半分以上を占める世帯を「年金世帯」と呼んでいます。

1. 30代以下の妻の就労による収入は10年前の水準の1.8倍に

- ・近年の生計費調査では妻の就労による収入(給料、賞与、自家営業、パート・アルバイト収入)が増加傾向にあることがあり、2015年も同じ傾向が見られました。
- ・2006年当時は「30代以下」の妻の就労による収入が月平均額で55,214円でしたが、2015年は99,341円と1.8倍にもなりました。

2. 60代の高齢層でも就労による収入が重要に

- ・年金の支給開始年齢の引き上げなどもあり、世帯主年齢が60～64歳の世帯では収入の全体に占める年金の割合が10.0%程度しかなく、就労による収入(給料、賞与、自家営業、パート・アルバイト収入)によって大部分が賄われています。
- ・世帯主年齢が65～69歳の世帯でも、収入全体に占める就労による収入の割合は増加傾向であり、高齢になっても働き続ける世帯が増えています。

3. 収入

- ・給与所得世帯の実収入は月平均額で716,638円、5年連続で増加しています。
- ・「30代以下」の実収入は月平均額で596,876円と前年と比較して3.4%増加しました。

4. 消費支出

- ・消費支出について、給与所得世帯では前年と比較して0.1%の微増でしたが、年金世帯は10.6%の大幅減となり、全モニター世帯では1.1%減となりました。
- ・前年よりも支出が減少した費目は、家賃・地代、住居費その他、水・光熱費、交際費、職業主婦費、自動車関係費などです。

5. 非消費支出(税金と社会保険料)

- ・特に給与所得世帯では税金と社会保険料の負担が大きくなり続けており、前年と比較して3.1%増加の153,329円となりました。

「全国生計費調査」とは

日本生協連は1978年に全国統一版「生協家計簿」にもとづいた調査を開始しました。現在のモニター登録制度による全国生計費調査は1996年より開始し、今年で20回目になります。全国の生協を通して生協組合員に登録モニターを募り、1年間、毎月の家計簿の集計結果を各生協経由で提出していただいています。調査項目は、収入（給与・年金など）、消費支出（家賃地代・食費・教育費など）、非消費支出（社会保険料・税金など）です。

日本生協連は12ヶ月連続して提出された内容を集計し、年間のまとめを発行しています。また、年間まとめの発行に先立ち、概要を速報の形で取りまとめて公表しています。

2015年生計費調査 協力生協一覧 46生協

コープさっぽろ	コープあおもり	いわて生協	みやぎ生協
生協共立社	コープふくしま	コープあいづ	いばらきコープ
コープぐんま	コープみらい	東京南部生協	パルシステム東京
ユーコープ	神奈川ゆめコープ	富士フィルム生協	コープながの
コープにいがた	富山県生協	CO・OPとやま	コープいしかわ
コープあいち	コープぎふ	コープみえ	コープしが
ならコープ	わかやま市民生協	京都生協	おおさかパルコープ
大阪いずみ市民生協	大阪よどがわ市民生協	コープこうべ	おかやまコープ
生協ひろしま	鳥取県生協	生協しまね	コープやまぐち
とくしま生協	コープえひめ	こうち生協	エフコープ
コープさが	ララコープ	コープおおいた	コープみやざき
コープかごしま	コープおきなわ		

※地域エリア一覧

北海道・東北	北海道・青森県・宮城県・秋田県・山形県・福島県・岩手県
中央	茨城県・栃木県・群馬県・埼玉県・千葉県・東京都・神奈川県・新潟県・静岡県・山梨県・長野県
関西	富山県・石川県・福井県・岐阜県・愛知県・三重県・滋賀県・京都府・大阪府・兵庫県・奈良県・和歌山県
中国・四国	鳥取県・島根県・岡山県・広島県・山口県・徳島県・香川県・愛媛県・高知県
九州	福岡県・佐賀県・長崎県・熊本県・大分県・宮崎県・鹿児島県・沖縄県

データの特徴

2015年生計費調査の全モニター世帯は1,524世帯、うち給与所得世帯が1,082世帯、年金世帯が287世帯となっています。残りの155世帯は自営業収入や家賃地代収入などを主な収入源とする世帯ですが、世帯によって特徴にばらつきが大きいいため、個別に取り上げて分析することはしていません。

全モニター世帯、給与所得世帯、年金世帯の特徴は以下の通りです。モニター数が大きく増加し、世帯主平均年齢も上がっています。家族人数や子ども数はほとんど変化していません。

	モニター数 (世帯)	前年から の増減	世帯主平均 年齢(歳)	前年から の増減	平均家族 人数(人)	前年から の増減	平均子ども 数(人)	前年から の増減
全モニター世帯	1,524	108	54.4	0.9	3.5	0.0	1.4	0.0
給与所得世帯	1,082	68	48.8	0.8	3.8	0.0	1.8	0.0
年金世帯	287	29	72.1	0.3	2.4	0.1	0.4	0.0

大きく伸びる妻の就労による収入

1. 伸び続ける妻の収入

近年の生計費調査では、給料（妻）をはじめとした、妻の就労による収入*が伸び続けていることが指摘されています。また、2015年度全国組合員意識調査でも、30代女性のフルタイム就労率の高さが指摘されています。

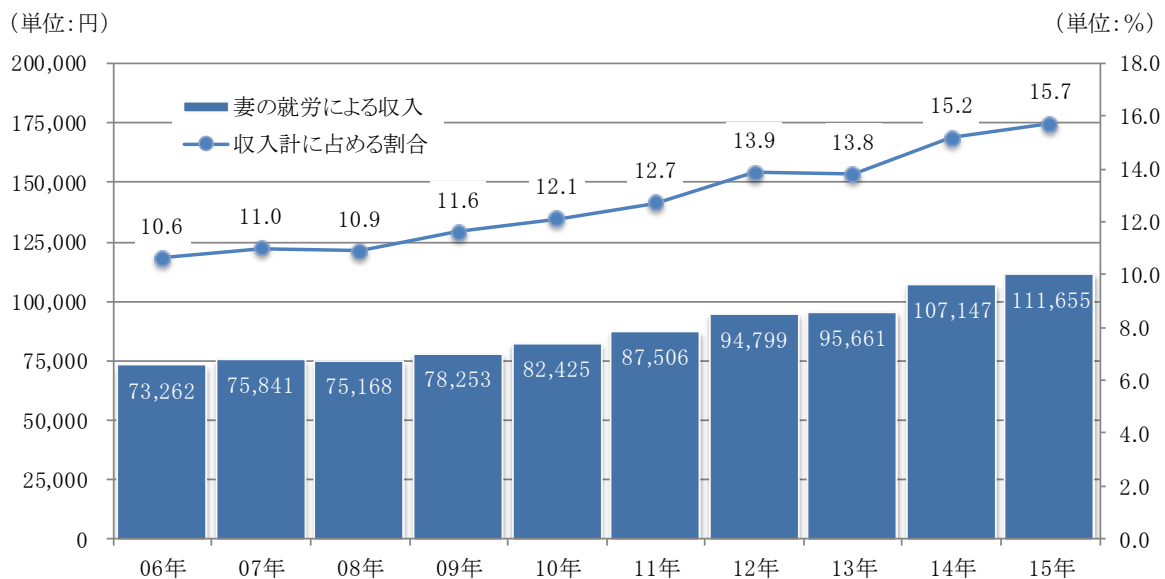
2015年の生計費調査速報ではこの妻の就労による収入について注目します。60歳以上には年金世帯も多く含まれるため、ここでは世帯主年齢が59歳までのモニターに限定して集計しています。

※「妻の就労による収入」の定義：

給料（妻）、賞与（妻）、自家営業（妻）、パート・アルバイト収入（妻）の合計

妻の就労による収入は2015年では111,655円となり、前年から4,508円も増加しました。グラフの通り、基本的には右肩上がりです。2006年から見ると10年間で38,393円も増加しています。世帯全体の収入も伸びてはいますが、妻の就労による収入の伸びはより大きく、収入計に占める割合も増加し続けています。

妻の就労による収入の推移と収入計に占める割合（月平均額、世帯主年齢が60歳未満）



妻の就労による収入の内訳（月平均額、世帯主年齢が60歳未満）

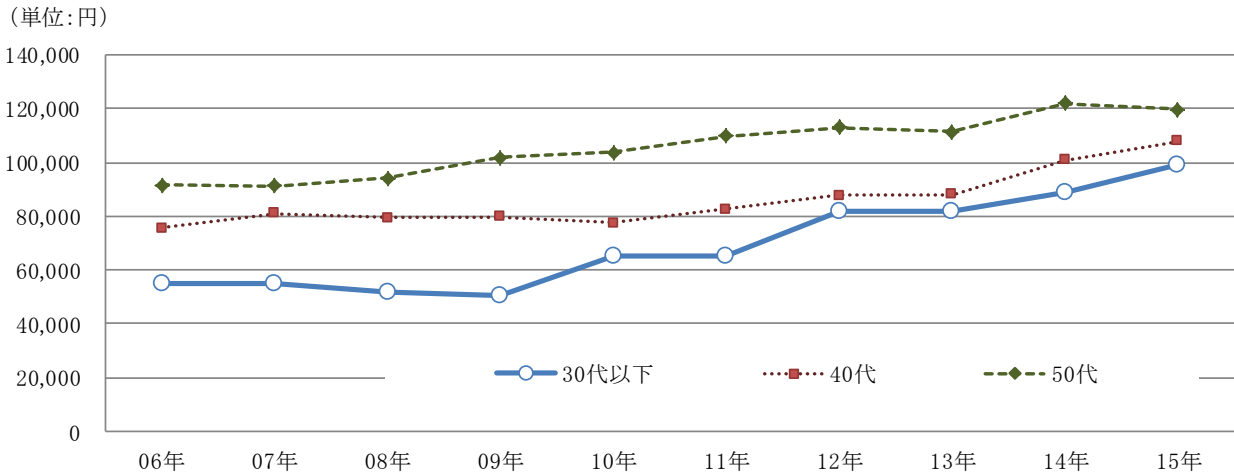
(単位:円)

	06年	07年	08年	09年	10年	11年	12年	13年	14年	15年
給料(妻)	43,613	43,854	42,723	44,689	47,661	49,623	55,674	57,102	64,693	68,908
賞与(妻)	9,682	9,368	8,867	9,204	9,168	10,375	11,746	10,990	13,228	13,230
自家営業(妻)	880	1,443	1,671	946	1,764	2,173	2,121	2,385	1,703	2,276
パート・アルバイト収入(妻)	19,087	21,175	21,907	23,413	23,832	25,335	25,258	25,185	27,523	27,242
妻の就労による収入	73,262	75,841	75,168	78,253	82,425	87,506	94,799	95,661	107,147	111,655
収入計	689,013	688,552	689,251	673,337	679,565	687,316	682,845	692,932	704,849	710,279

2. 特に妻の就労が進んだのは「30代以下」

妻の就労による収入は「30代以下」「40代」「50代」のどの年代でも増加傾向にあります。最も伸びが大きいのはやはり「30代以下」です。2015年の「30代以下」の妻の就労による収入は2006年当時の約1.8倍になりました。2006年当時は「30代以下」と「40代」の差は20,322円、「30代以下」と「50代」の差は36,338円もありましたが、2015年ではそれぞれ8,522円、20,348円にまで縮小しています。

年代別 妻の就労による収入の推移（月平均額）

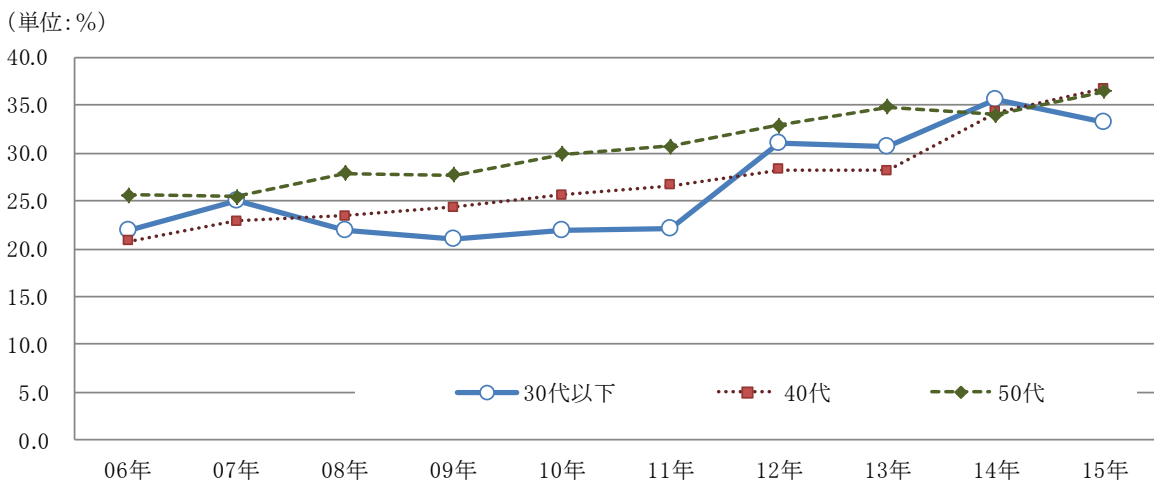


(単位:円)

	06年	07年	08年	09年	10年	11年	12年	13年	14年	15年
30代以下	55,214	54,827	51,813	50,683	65,259	65,153	81,725	81,896	88,736	99,341
40代	75,536	81,066	79,353	79,721	77,615	82,539	87,687	88,229	100,916	107,863
50代	91,552	91,350	94,215	101,842	103,796	109,810	113,149	111,355	121,891	119,689

給料（妻）のある世帯（給料（妻）が1円以上の世帯）の割合も増加傾向にあります。2014年からはどの年代も30%以上の世帯で妻が給料のある仕事に従事するようになったことがわかります。

年代別 給料（妻）のある世帯の割合

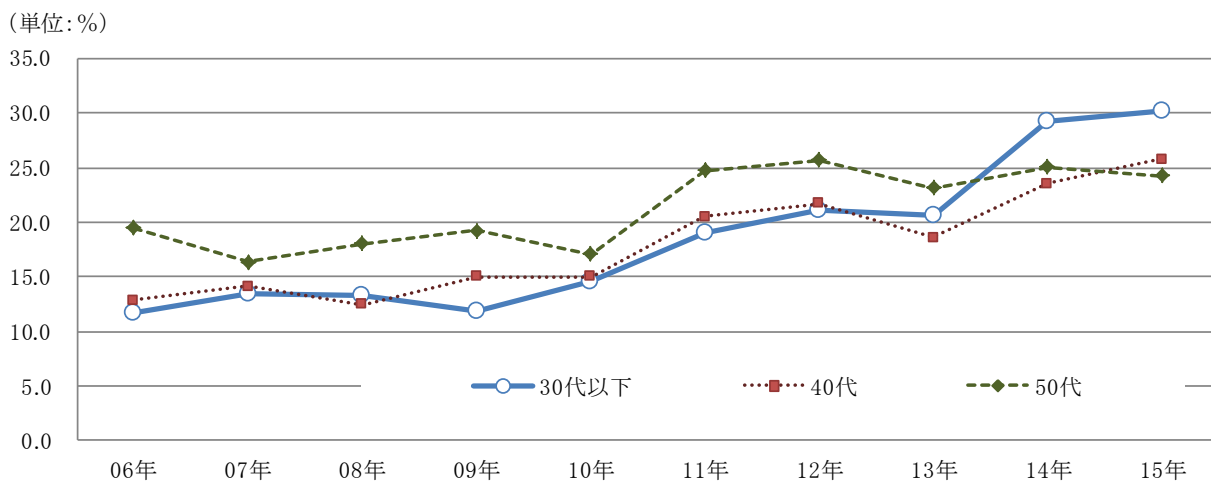


(単位:%)

	06年	07年	08年	09年	10年	11年	12年	13年	14年	15年
30代以下	21.9	25.1	21.9	21.0	22.0	22.1	31.0	30.7	35.7	33.3
40代	20.8	22.9	23.4	24.3	25.6	26.7	28.3	28.2	34.3	36.8
50代	25.6	25.5	27.9	27.8	29.9	30.7	32.9	34.8	34.0	36.5

2014年以降、賞与（妻）のある世帯（賞与（妻）が1円以上の世帯）の割合が一番大きいのは、「30代以下」です。給料のある世帯の割合は「40代」や「50代」の方が大きかったのに対し、「30代以下」では相対的に賞与がもらえる仕事に従事している人が多いことがわかります。

年代別 賞与（妻）のある世帯の割合

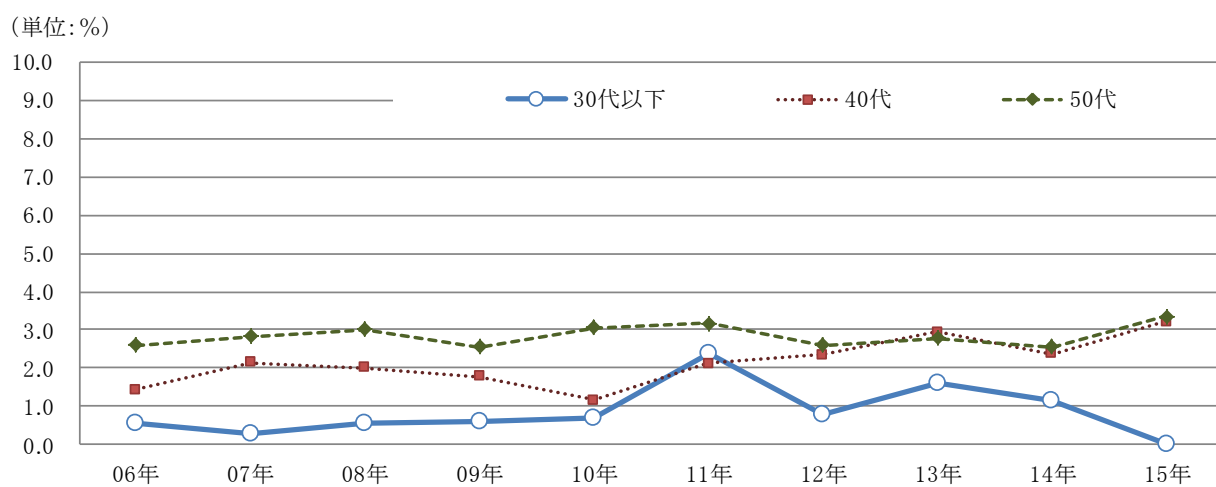


(単位: %)

	06年	07年	08年	09年	10年	11年	12年	13年	14年	15年
30代以下	11.8	13.5	13.3	11.9	14.6	19.0	21.2	20.6	29.2	30.2
40代	12.8	14.1	12.4	15.0	15.0	20.5	21.7	18.6	23.6	25.7
50代	19.5	16.4	18.0	19.3	17.1	24.7	25.7	23.1	25.1	24.3

自家営業（妻）のある世帯（自家営業（妻）が1円以上の世帯）の割合は大きくありません。2015年の「40代」や「50代」では3%程度ありますが、「30代以下」では自家営業（妻）がある世帯は0%です。「30代以下」で自家営業に従事する妻の割合は極めて少ないと考えられます。

年代別 自家営業（妻）のある世帯の割合



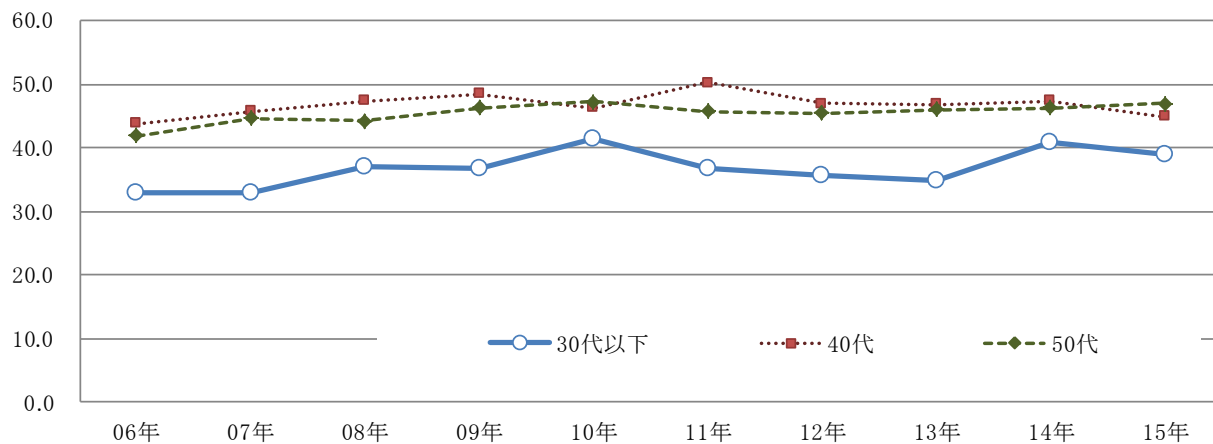
(単位: %)

	06年	07年	08年	09年	10年	11年	12年	13年	14年	15年
30代以下	0.5	0.3	0.6	0.6	0.7	2.4	0.8	1.6	1.2	0.0
40代	1.4	2.1	2.0	1.8	1.2	2.1	2.4	2.9	2.4	3.2
50代	2.6	2.8	3.0	2.5	3.0	3.2	2.6	2.8	2.6	3.3

パート・アルバイト収入（妻）がある世帯（パート・アルバイト収入（妻）が1円以上の世帯）の割合は、給料や賞与ほどではありませんが、2006年当時と比べると増加しています。

年代別 パート・アルバイト収入（妻）のある世帯の割合

(単位:%)



(単位:%)

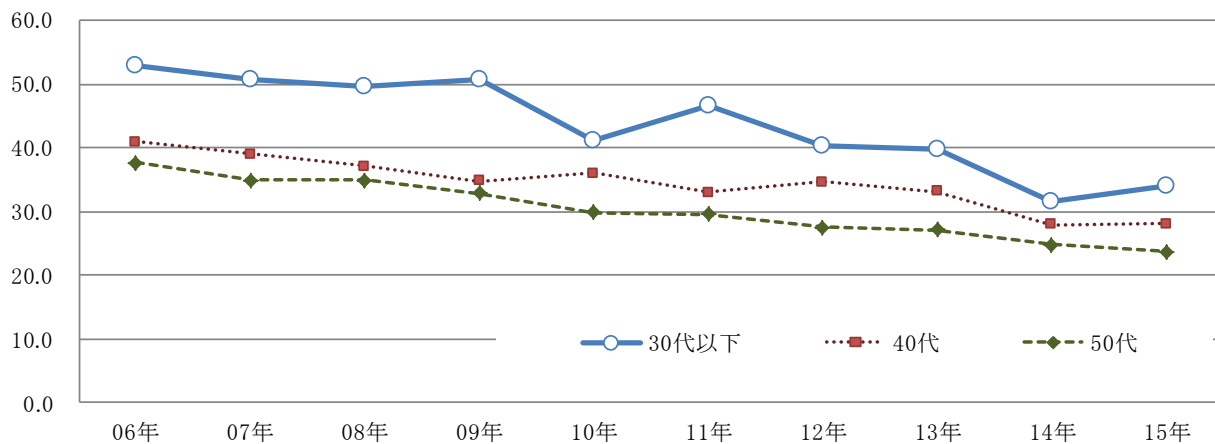
	06年	07年	08年	09年	10年	11年	12年	13年	14年	15年
30代以下	32.9	32.8	37.1	36.8	41.5	36.8	35.7	34.9	40.9	39.0
40代	43.8	45.7	47.3	48.4	46.2	50.2	46.9	46.8	47.4	44.8
50代	41.9	44.7	44.1	46.2	47.3	45.7	45.4	46.0	46.3	47.0

最後に、妻が専業主婦と考えられる世帯の割合についてみてみましょう。ここでは、給料（妻）、賞与（妻）、自家営業（妻）、パート・アルバイト収入（妻）のすべてが0円である世帯を、妻が専業主婦の世帯としています。

2006年当時は52.9%もあった「30代以下」の専業主婦率が34.0%にまで減少しています。

年代別 妻が専業主婦である世帯の割合

(単位:%)



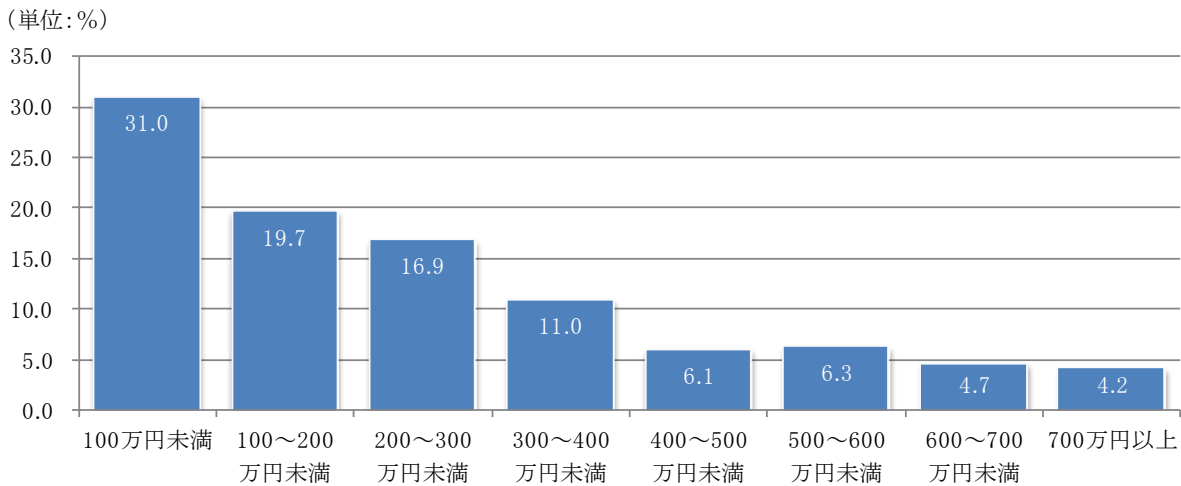
(単位:%)

	06年	07年	08年	09年	10年	11年	12年	13年	14年	15年
30代以下	52.9	50.7	49.6	50.8	41.1	46.6	40.4	39.7	31.6	34.0
40代	40.9	39.0	37.1	34.8	36.0	33.0	34.7	33.1	27.9	28.0
50代	37.7	34.9	34.8	32.9	29.9	29.6	27.5	27.0	24.8	23.6

3. 就労している妻でも給料と賞与の合計は「100万円未満」が最も多い

給料（妻）と賞与（妻）の合計が1円以上の世帯について、2015年の年額の分布を示したのが下図です。「100万円未満」が31.0%と最も大きくなっています。給料（妻）と賞与（妻）が年間で500万円を超える世帯は15.3%のみと、妻の就労による収入が重要になったとはいえ、夫並みの収入があるのはごく一部です。

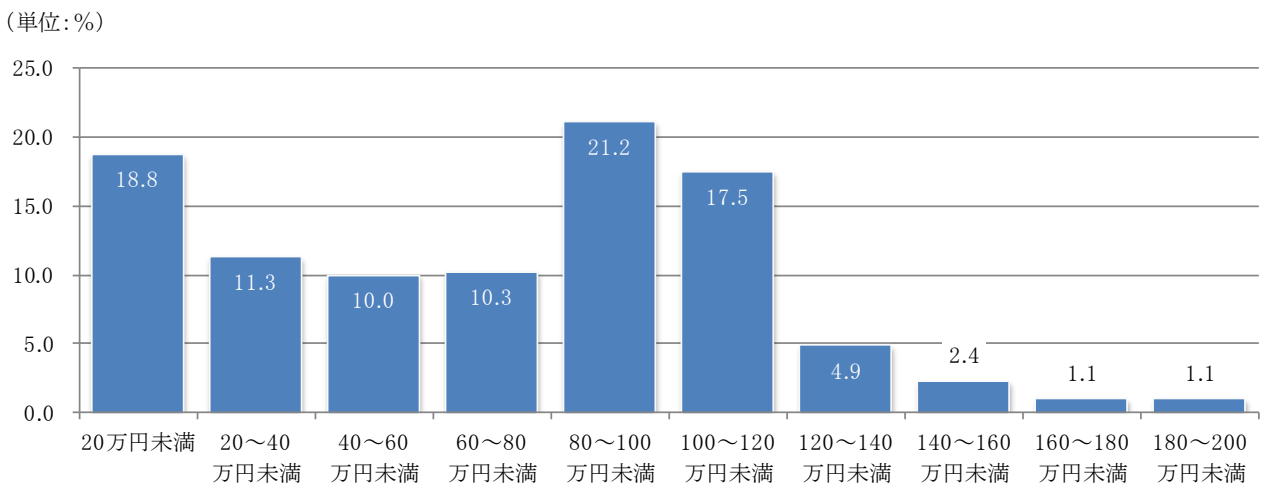
2015年 給料（妻）＋賞与（妻）の年額合計の分布
（世帯主年齢が60歳未満、給料（妻）と賞与（妻）がある世帯のみ）



パート・アルバイト収入（妻）がある世帯について、その年額の分布を示したものが下図です。分布の山は3か所あり、年額が「20万円未満」「80～100万円未満」「100～120万円未満」の世帯の割合が大きくなっています。この要因としては、ちょっとだけ働く人がいるのと、配偶者控除から特別配偶者控除に切り替わる「103万円の壁」、健康保険料および国民年金保険料の支払い義務が生じる「130万円の壁」の影響が大きいものと考えられます。

注) 全国生計費調査の費目分けでは、年収が年間103万円以内の場合を「パート・アルバイト収入」としていますが実際は1年間で103万円を超えた方も存在しています。

2015年 パート・アルバイト収入（妻）の年額合計の分布
（世帯主年齢が60歳未満、パート・アルバイト収入（妻）がある世帯のみ）

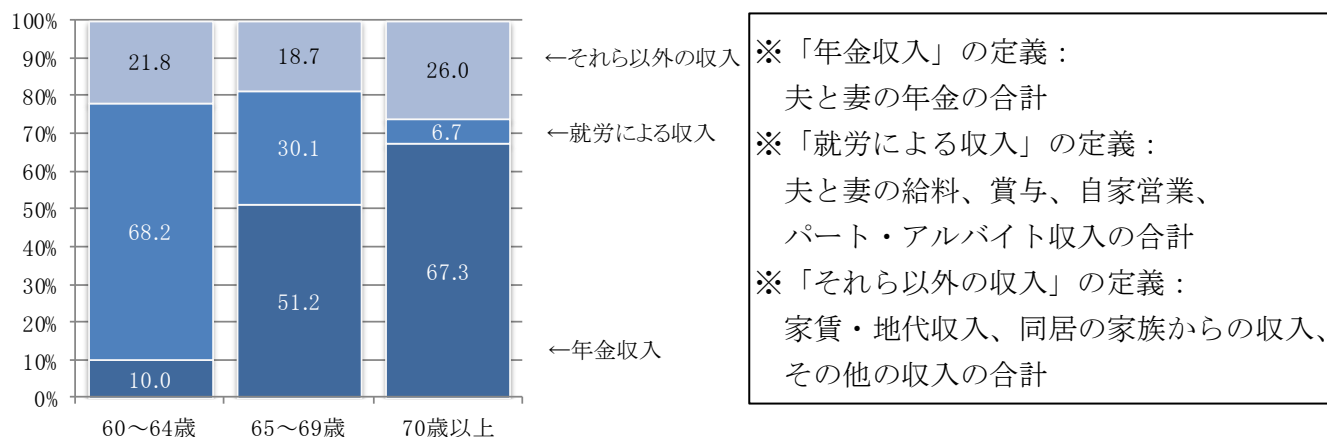


60歳以上の高齢層でも就労が増加

1. 60歳以降の収入構成の変化

年金支給開始年齢の引き上げもあり、世帯主年齢が60～64歳と65歳以上の世帯では収入構成に大きな違いがあることが下図からもわかります。世帯主年齢が60～64歳の世帯では、就労による収入*が主な収入源となっています。

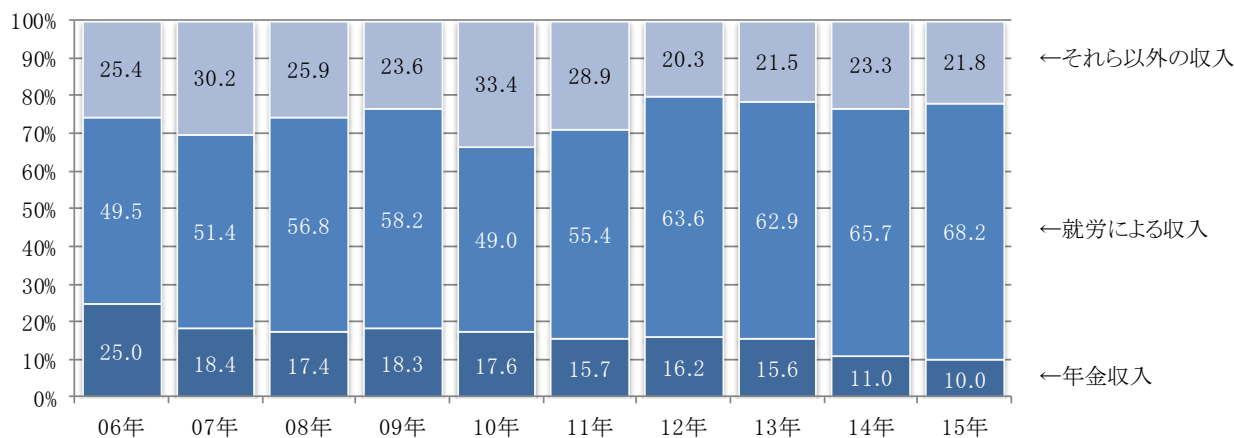
2015年 60歳以上の収入構成



2. 60～64歳の高齢層でも就労による収入が増加

年金収入は2006年当時と比べると76,896円も減少しており、実収入に占める割合は10.0%となっています。一方で、就労による収入が159,210円も増加しており、実収入に占める割合は68.2%となりました。年金の支給開始年齢引き上げなどにより、世帯主が60～64歳の世帯であっても、就労による収入が重要になっていることがわかります。年金収入の減少以上に、就労による収入が増加しており、実収入全体も増加しています。

収入の構成比（月平均額、世帯主年齢が60～64歳のモニター世帯）

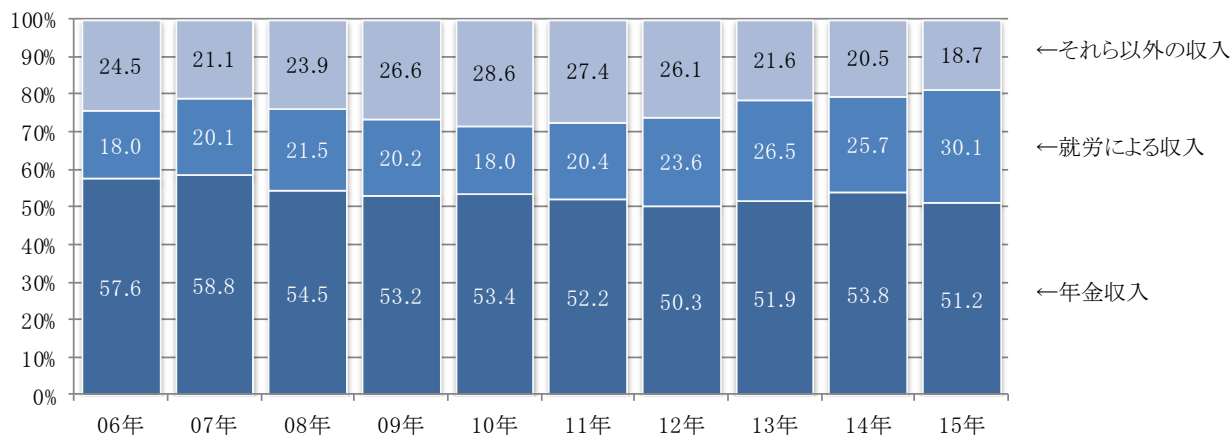


(単位:円)

	06年	07年	08年	09年	10年	11年	12年	13年	14年	15年
年金収入	141,196	120,329	97,155	96,084	99,913	88,164	87,702	84,904	68,376	64,300
就労による収入	279,648	336,097	317,079	306,002	278,541	312,167	345,101	342,645	408,378	438,858
それら以外の収入	143,580	197,120	144,466	123,896	189,746	162,687	110,179	116,998	144,937	140,014
収入計	564,425	653,546	558,701	525,982	568,200	563,018	542,983	544,546	621,690	643,172

世帯主年齢が65～69歳の世帯でも、年金収入は減少傾向です。ただし、実収入の51.2%と半分以上は年金収入が占めています。この年齢層でも、就労による収入は増加傾向にあり、2006年には実収入の18.0%だったのが、2015年には30.1%を占めるまでになっています。

収入の構成比（月平均額、世帯主年齢が65～69歳のモニター世帯）

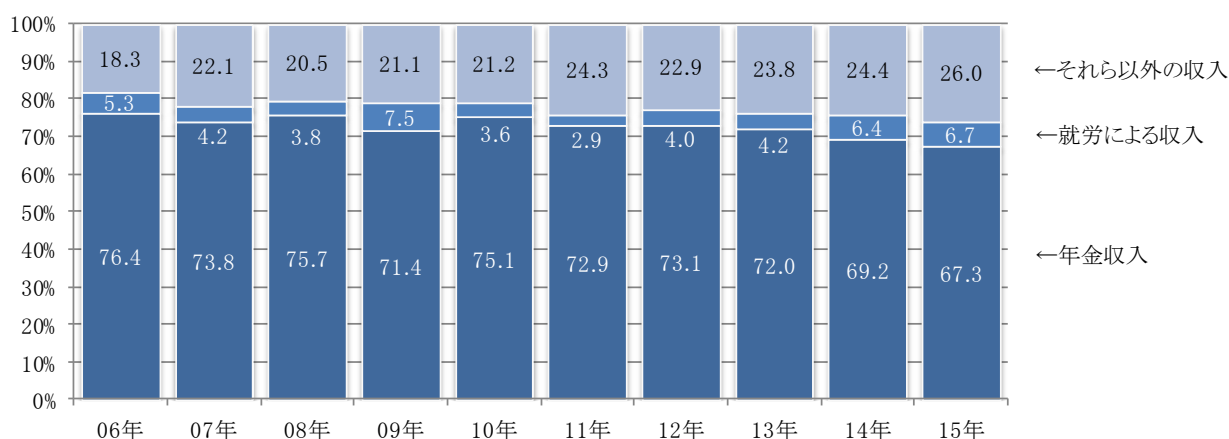


(単位:円)

	06年	07年	08年	09年	10年	11年	12年	13年	14年	15年
年金収入	247,072	247,856	254,215	237,481	232,214	240,835	225,362	213,825	212,529	210,004
就労による収入	77,156	84,618	100,404	90,396	78,205	94,284	105,591	109,227	101,632	123,304
それら以外の収入	105,027	88,883	111,414	118,719	124,063	126,439	116,771	89,134	81,140	76,555
収入計	429,255	421,357	466,033	446,596	434,482	461,557	447,723	412,186	395,301	409,863

70歳以上になると、さすがに就労による収入が実収入に占める割合は小さくなります。年金収入は減少していますが、それら以外の収入の増加などにより、実収入全体はあまり変化していません。

収入の構成比（月平均額、世帯主年齢が70歳以上のモニター世帯）



(単位:円)

	06年	07年	08年	09年	10年	11年	12年	13年	14年	15年
年金収入	301,334	297,034	282,767	288,301	290,712	279,051	282,017	288,889	272,844	271,749
就労による収入	20,872	16,714	14,236	30,456	13,974	10,911	15,421	16,945	25,041	27,158
それら以外の収入	72,263	88,811	76,504	85,086	82,205	92,880	88,229	95,440	96,305	104,768
収入計	394,469	402,559	373,507	403,843	386,891	382,843	385,666	401,274	394,190	403,676

収入

1. 収入の推移

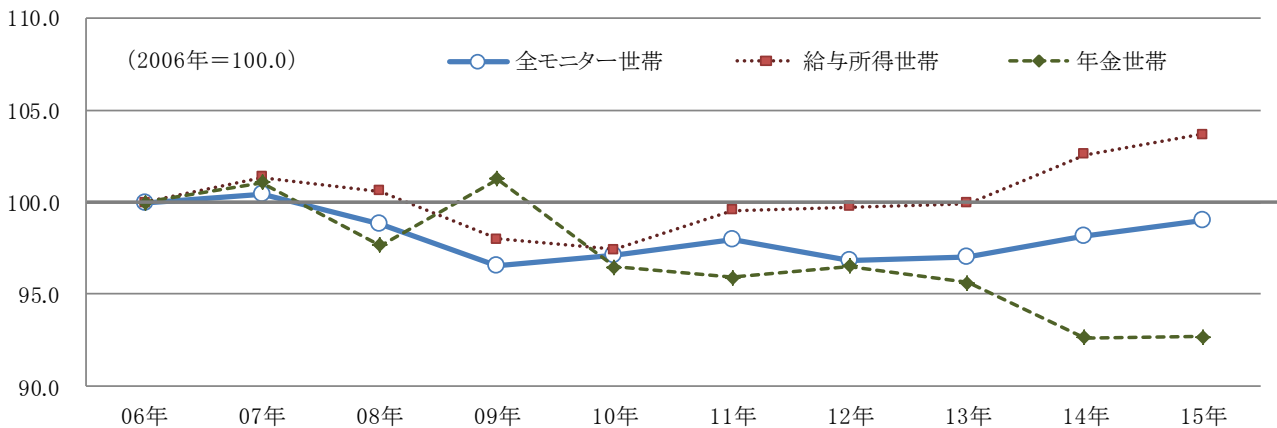
2015 年生計費調査における実収入は前年と比較して、全モニター世帯、給与所得世帯で増加し、年金世帯で横ばいとなりました。

全モニター世帯は 3 年連続、給与所得世帯は 5 年連続の増加となります。年金世帯は 2013 年から 2 年連続で減少していましたが、2015 年は前年と比較して横ばいです。

●実収入（月平均額）

全モニター世帯	636,018 円 前年比 0.9%増	給与所得世帯	716,638 円 前年比 1.0%増	年金世帯	335,834 円 前年比 0.0%増
---------	------------------------	--------	------------------------	------	------------------------

実収入の月平均額の推移（指数）



世帯名		06年	07年	08年	09年	10年	11年	12年	13年	14年	15年
全モニター世帯	実収入月平均額(円)	642,329	645,046	634,843	620,458	624,213	629,157	621,984	623,163	630,452	636,018
	指数(06年=100)	100.0	100.4	98.8	96.6	97.2	97.9	96.8	97.0	98.2	99.0
	前年比増加率(%)	▲ 1.4	0.4	▲ 1.6	▲ 2.3	0.6	0.8	▲ 1.1	0.2	1.2	0.9
給与所得世帯	実収入月平均額(円)	691,220	700,757	695,536	677,615	673,464	688,397	689,667	691,016	709,395	716,638
	指数(06年=100)	100.0	101.4	100.6	98.0	97.4	99.6	99.8	100.0	102.6	103.7
	前年比増加率(%)	▲ 0.3	1.4	▲ 0.7	▲ 2.6	▲ 0.6	2.2	0.2	0.2	2.7	1.0
年金世帯	実収入月平均額(円)	362,287	366,173	353,879	366,842	349,622	347,593	349,762	346,522	335,695	335,834
	指数(06年=100)	100.0	101.1	97.7	101.3	96.5	95.9	96.5	95.6	92.7	92.7
	前年比増加率(%)	▲ 0.4	1.1	▲ 3.4	3.7	▲ 4.7	▲ 0.6	0.6	▲ 0.9	▲ 3.1	0.0

2. 「50代」をのぞいて全体的に実収入は増加

年代別にみると、「50代」をのぞいて、実収入が前年よりも増加していることがわかります。50代の収入が減少傾向にあることは、すでに複数の調査で指摘されています。

「60代」「70代以上」の高齢層の実収入が増加しているのは、高齢層の就労が活発化していることも要因の1つとして考えられます。

年代別 実収入の前年比増加率（月平均額）

（単位：円、%）

	14年	15年	前年比増加率
30代以下	577,018	596,876	3.4
40代	678,772	682,749	0.6
50代	788,765	777,109	▲ 1.5
60代	513,060	533,121	3.9
70代以上	394,190	403,676	2.4

消費支出

1. 消費支出の推移

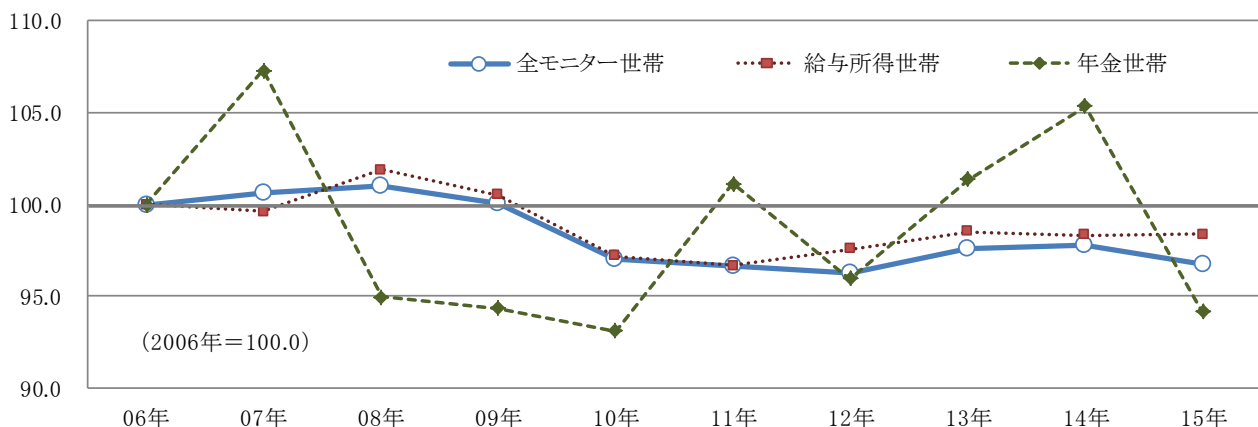
2015年生計費調査における消費支出は前年と比較して、全モニター世帯、年金世帯で減少し、給与所得世帯で微増となりました。

年金世帯消費支出が10.6%減少した大きな要因は家賃・地代の減少であると考えられます(巻末の12ヶ月連続提出者集計表参照)。年金世帯は家屋の修理や建て替え、自動車の購入など額面の大きな支出があり、各年で消費支出のデータがばらつく傾向があります。

●消費支出(月平均額)

全モニター世帯	406,593円 前年比1.1%減	給与所得世帯	440,427円 前年比0.1%増	年金世帯	278,057円 前年比10.6%減
---------	----------------------	--------	----------------------	------	-----------------------

消費支出の月平均額の推移(指数)



世帯名		06年	07年	08年	09年	10年	11年	12年	13年	14年	15年
全モニター世帯	消費支出月平均額(円)	420,106	422,850	424,578	420,490	407,737	405,998	404,331	410,027	411,033	406,593
	指数(06年=100)	100.0	100.7	101.1	100.1	97.1	96.6	96.2	97.6	97.8	96.8
	前年比増加率(%)	▲0.9	0.7	0.4	▲1.0	▲3.0	▲0.4	▲0.4	1.4	0.2	▲1.1
給与所得世帯	消費支出月平均額(円)	447,695	445,912	456,233	449,958	435,261	432,881	436,887	441,094	440,184	440,427
	指数(06年=100)	100.0	99.6	101.9	100.5	97.2	96.7	97.6	98.5	98.3	98.4
	前年比増加率(%)	1.0	▲0.4	2.3	▲1.4	▲3.3	▲0.5	0.9	1.0	▲0.2	0.1
年金世帯	消費支出月平均額(円)	295,315	316,868	280,500	278,711	274,971	298,669	283,476	299,357	311,088	278,057
	指数(06年=100)	100.0	107.3	95.0	94.4	93.1	101.1	96.0	101.4	105.3	94.2
	前年比増加率(%)	▲2.2	7.3	▲11.5	▲0.6	▲1.3	8.6	▲5.1	5.6	3.9	▲10.6

費目別 消費支出の月平均額の推移(指数)

(単位:円、%)

	14年	15年	前年比増加率
食費計	66,761	67,820	1.6
家賃地代	63,112	59,553	▲5.6
住居費その他	20,993	19,252	▲8.3
水・光熱費	20,172	19,554	▲3.1
被服費	15,257	15,554	1.9
保健医療費	10,794	10,904	1.0
理容衛生費	9,416	9,486	0.7

(単位:円、%)

	14年	15年	前年比増加率
交際費	23,251	22,972	▲1.2
交通費	6,100	6,635	8.8
通信費	17,040	17,575	3.1
教育費	52,585	53,676	2.1
教養娯楽費	27,526	28,398	3.2
職業・主婦費	38,193	37,143	▲2.7
自動車関係費	33,295	32,254	▲3.1
その他	6,540	5,817	▲11.1

非消費支出

1. 税金と社会保険料の推移

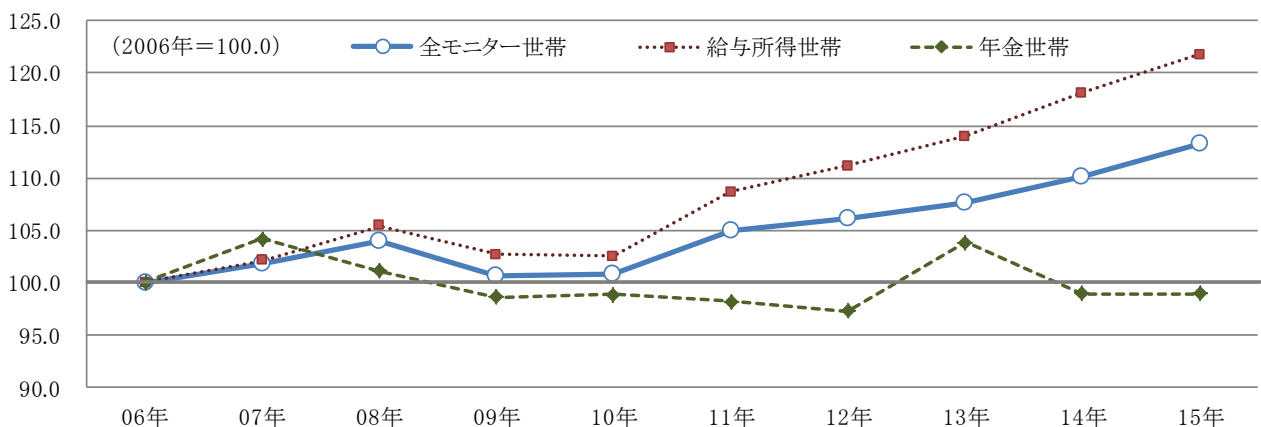
この節では非消費支出として、税金計と社会保険料計の合計に注目します。また、ここでの税金は所得税や住民税などの直接税を指します。

税金計と社会保険料計の合計額は、全モニター世帯では6年連続、給与所得世帯では5年連続の増加になっています。給与所得世帯の負担は10年前から21.8%も増加しました。

●税金計＋社会保険料計（月平均額）

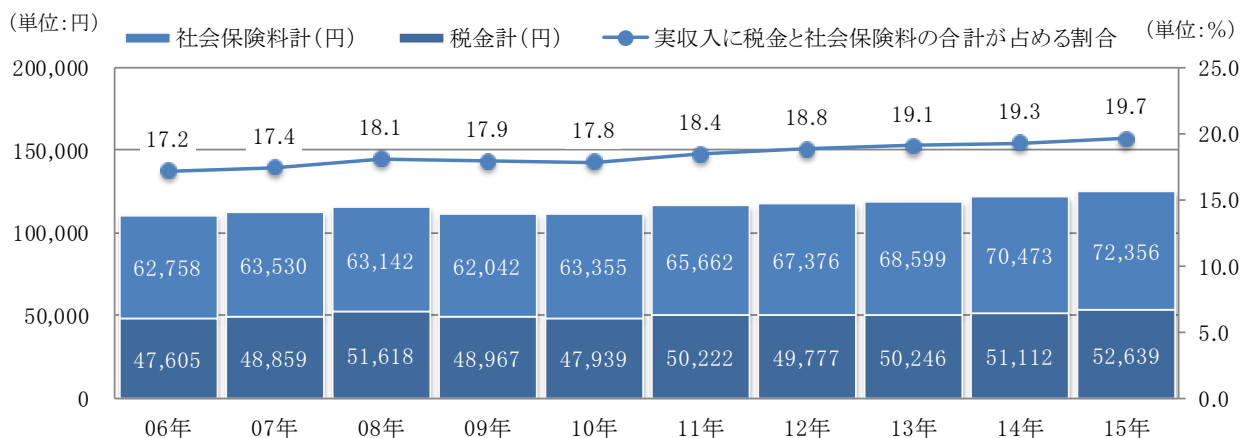
全モニター世帯	124,996 円 前年比 2.8%増	給与所得世帯	153,329 円 前年比 3.1%増	年金世帯	44,073 円 前年比 0.0%増
---------	------------------------	--------	------------------------	------	-----------------------

税金と社会保険料の合計の推移（月平均額、指数）



世帯名		06年	07年	08年	09年	10年	11年	12年	13年	14年	15年
全モニター世帯	税金計＋社会保険料計(円)	110,363	112,389	114,760	111,009	111,294	115,884	117,153	118,845	121,585	124,996
	指数(06年=100)	100.0	101.8	104.0	100.6	100.8	105.0	106.2	107.7	110.2	113.3
	前年比増加率(%)	3.6	1.8	2.1	▲ 3.3	0.3	4.1	1.1	1.4	2.3	2.8
給与所得世帯	税金計＋社会保険料計(円)	125,877	128,548	132,759	129,260	129,058	136,814	139,931	143,485	148,702	153,329
	指数(06年=100)	100.0	102.1	105.5	102.7	102.5	108.7	111.2	114.0	118.1	121.8
	前年比増加率(%)	3.8	2.1	3.3	▲ 2.6	▲ 0.2	6.0	2.3	2.5	3.6	3.1
年金世帯	税金計＋社会保険料計(円)	44,546	46,410	45,040	43,928	44,036	43,750	43,357	46,253	44,063	44,073
	指数(06年=100)	100.0	104.2	101.1	98.6	98.9	98.2	97.3	103.8	98.9	98.9
	前年比増加率(%)	7.3	4.2	▲ 3.0	▲ 2.5	0.2	▲ 0.6	▲ 0.9	6.7	▲ 4.7	0.0

実収入に税金と社会保険料の合計が占める割合（月平均額、全モニター世帯）



年間収支

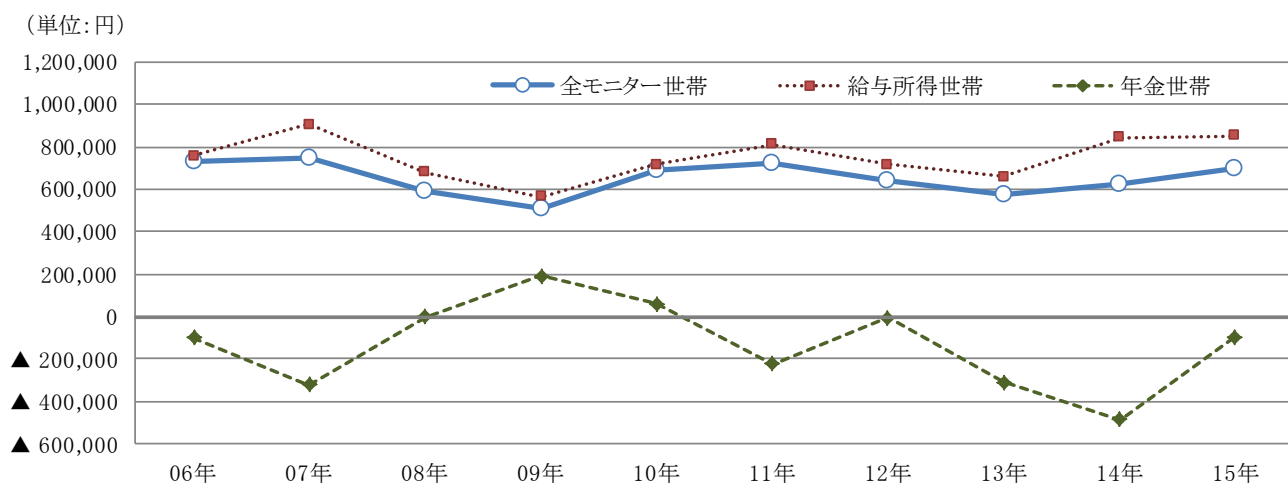
1. 年間収支の推移

2015年は全モニター世帯、給与所得世帯、年金世帯のすべてで年間収支が改善しました。年金世帯は消費支出が大きく減少したこともあり、年間収支としては388,982円も赤字幅が縮小しました。

●年間収支

全モニター世帯	698,916円 70,824円増	給与所得世帯	851,262円 8,911円増	年金世帯	▲95,588円 388,982円増
---------	----------------------	--------	---------------------	------	-----------------------

年間収支の推移（指数）



(単位:円)

世帯名	06年	07年	08年	09年	10年	11年	12年	13年	14年	15年
全モニター世帯	734,605	747,265	587,708	507,358	691,524	719,400	643,404	575,856	628,092	698,916
給与所得世帯	756,608	905,034	680,490	564,620	718,464	811,248	718,188	657,386	842,351	851,262
年金世帯	▲100,884	▲320,105	▲2,828	191,187	60,096	▲223,932	▲4,488	▲310,188	▲484,570	▲95,588

2. 「40代」と「50代」の年間収支が若干悪化

給与所得世帯全体としては、年間収支は改善しましたが、「40代」と「50代」では若干ですが悪化しています。「30代以下」も7,317円しか黒字幅が増加していません。

「60代」「70代以上」の年間収支が大きく改善したため、全体としても年間収支が改善したように見受けられます。ですが、年代別にみるとわかる通り、働き盛りの世代の生活が良くなっているわけではなさそうです。

年代別 年間収支（全モニター世帯）

(単位:円)

	収入計 (月平均額)	支出計 (月平均額)	年間収支 (年額)	前年度年間収支 (年額)	前年との差
30代以下	596,876	533,556	759,843	752,526	7,317
40代	682,749	623,394	712,267	764,504	▲52,237
50代	777,109	704,718	868,691	921,371	▲52,680
60代	533,121	484,531	583,074	377,505	205,569
70代以上	403,676	368,977	416,386	-76,735	493,121

2015年 12ヶ月連続提出者集計表(全モニター世帯)

	総合 (構成比)		20代 (0.5%)		30代 (9.9%)		40代 (28.5%)		50代 (29.5%)		60代以上 (31.6%)		年金受給 60代以上	
	前年		前年		前年		前年		前年		前年		前年	
調査世帯数	1,524	1,416	8	9	151	162	435	420	449	391	481	434	416	383
世帯主平均年齢	54.4	53.5	27.5	28.4	36.0	35.7	44.6	44.2	54.5	54.4	69.4	69.0	70.6	70.0
平均家族数	3.5	3.5	2.9	3.2	4.0	4.0	4.1	4.1	3.6	3.6	2.5	2.5	2.4	2.5
★居住状況★														
自 家	1,318	1,210	0	2	105	108	354	339	392	344	467	417	405	369
社宅・官公舎	42	42	1	1	6	10	18	15	14	13	3	3	1	0
賃貸(公営)	40	42	0	1	8	8	14	13	12	14	6	6	5	6
賃貸(民営)	124	122	7	5	32	36	49	53	31	20	5	8	5	8
★世帯主の職種★														
公 務 員	167	157	2	2	20	22	58	54	69	64	18	15	11	9
会 社 員	888	833	6	7	117	125	346	339	324	276	95	86	54	51
そ の 他	156	157	0	0	12	14	30	26	47	49	67	68	56	60
無 職	313	269	0	0	2	1	1	1	9	2	301	265	295	263
★子供の状況★														
乳 幼 児	328	338	9	12	166	182	143	135	10	8	0	1	0	1
小 学 生	512	496	1	0	122	118	334	341	52	34	3	3	2	3
中 学 生	275	261	0	0	14	13	191	176	69	69	1	3	1	1
高 校 生	293	262	0	0	0	1	149	143	135	114	9	4	3	2
大 学 生	342	298	0	0	0	0	72	59	244	213	26	26	12	15
そ の 他	427	376	0	0	1	1	15	7	211	180	200	188	157	154
★別居家族★														
単身赴任	71	68	0	0	3	1	18	22	39	38	11	7	5	7
学 生 等	166	126	0	0	0	0	27	18	125	95	14	13	6	8

2015年 12ヶ月連続提出者(総平均)

★<妻 収 入>★	総合		20代		30代		40代		50代		60代以上		年金受給 60代以上	
	前年比		前年比		前年比		前年比		前年比		前年比		前年比	
給 料(夫)	323,610	99.5	195,665	80.8	364,297	103.2	415,121	97.7	460,696	99.7	102,241	105.5	58,674	123.0
給 料(妻)	53,960	107.2	167,903	292.7	59,246	108.3	66,412	112.4	72,812	97.0	21,546	120.3	14,099	100.1
賞 与(夫)	81,030	99.6	29,418	54.9	77,864	102.0	106,945	98.9	122,000	98.3	21,200	110.2	9,287	122.5
賞 与(妻)	9,921	100.0	28,175	178.0	15,264	111.6	12,301	102.4	13,179	92.3	2,745	112.0	1,161	71.6
年 金(夫)	42,893	100.6	0	0.0	1,244	0.0	197	83.5	1,891	103.8	133,568	97.4	151,041	97.3
年 金(妻)	20,343	108.5	0	0.0	1,285	139.2	934	239.5	1,555	66.1	61,755	105.8	71,218	107.8
自 家 営 業(夫)	10,298	116.3	0	0.0	13,971	82.6	8,999	125.8	13,459	140.9	7,540	107.0	6,648	98.0
自 家 営 業(妻)	1,805	121.3	0	0.0	0	0.0	2,946	166.0	2,432	103.4	785	78.3	879	123.6
家賃地代収入	4,752	127.3	0	0.0	1,680	711.9	1,596	333.2	4,398	103.8	8,980	115.1	8,485	109.0
パートアルバイト収入(夫)	2,972	121.4	0	0.0	259	41.2	664	96.1	3,421	140.1	5,543	113.5	6,010	114.7
パートアルバイト収入(妻)	21,918	98.2	0	0.0	19,706	93.0	26,204	93.4	31,266	103.5	10,375	98.6	9,386	96.9
同居の家族からの収入	6,342	96.9	8,382	129.3	1,147	83.6	1,468	92.5	9,435	100.0	9,460	88.7	9,743	88.7
その他の収入	56,174	99.0	50,287	89.7	47,114	102.5	38,960	114.1	40,565	80.2	89,255	101.3	86,232	112.5
*実収入計 <A>	636,018	100.9	479,830	111.2	603,077	103.1	682,749	100.6	777,109	98.5	474,992	102.8	432,863	105.6

★<非消費支出>★	総合		20代		30代		40代		50代		60代以上		年金受給 60代以上	
	前年比		前年比		前年比		前年比		前年比		前年比		前年比	
*税 金 計	52,639	103.0	36,762	151.0	43,004	111.0	57,335	103.7	73,340	98.9	32,359	102.8	25,812	105.6
所 得 税(夫)	18,967	103.8	5,337	97.7	13,453	118.7	20,653	103.6	31,038	98.7	8,130	106.0	5,237	127.7
所 得 税(妻)	1,695	99.5	3,132	173.0	1,283	89.0	2,088	134.6	2,334	87.0	850	79.9	574	55.3
住 民 税(夫)	20,583	101.3	7,044	69.5	18,887	105.3	23,881	100.9	28,091	100.2	11,349	101.1	8,372	106.0
住 民 税(妻)	2,700	112.5	20,682	437.9	2,370	108.3	2,998	116.3	3,426	100.3	1,558	116.1	1,347	105.6
固定資産税	6,578	103.4	117	6.3	4,889	119.4	6,028	104.1	6,285	97.9	7,987	102.5	7,886	101.5
その他の税金	2,116	103.3	450	120.0	2,122	120.8	1,687	95.1	2,165	101.5	2,485	104.2	2,396	101.8
*社会保険計	72,356	102.7	61,702	133.0	70,584	105.1	86,279	103.1	93,352	99.5	40,900	106.7	34,614	107.8
健康保険(夫)	22,049	101.6	9,665	73.9	21,232	105.2	24,149	102.8	26,020	100.1	16,905	100.2	15,776	99.9
健康保険(妻)	3,640	111.4	8,220	337.7	3,397	106.1	3,773	110.6	4,238	101.6	2,961	125.8	2,805	122.5
介護保険(夫)	3,789	106.9	0	0.0	0	0.0	3,575	102.6	3,898	99.6	5,135	110.0	5,325	111.3
介護保険(妻)	1,277	117.0	0	0.0	143	136.2	492	118.6	618	104.4	2,978	115.2	3,360	117.3
厚生年金(夫)	32,293	102.3	26,450	108.4	36,303	105.8	43,601	101.0	45,334	101.4	8,732	114.7	4,471	136.3
厚生年金(妻)	5,190	108.6	16,061	313.4	5,795	103.5	6,485	113.5	7,091	99.1	1,875	132.3	1,242	118.5
雇用保険(夫)	1,677	100.1	673	59.2	1,961	104.7	2,287	100.8	2,362	99.6	413	100.7	176	102.9
雇用保険(妻)	256	103.6	538	259.9	207	88.8	334	112.1	359	97.3	100	105.3	64	87.7
国民年金(夫)	486	92.0	58	0.0	661	86.7	577	121.7	702	84.6	154	66.4	138	53.3
国民年金(妻)	990	95.0	37	0.0	885	97.9	610	109.5	1,174	98.8	1,210	83.3	972	90.3
国民年金(学生の子)	709	69.1	0	0.0	0	0.0	396	95.2	1,556	60.6	437	69.1	285	59.4
*私的保険計	41,560	102.9	18,856	84.0	38,907	105.0	47,669	103.9	52,601	98.9	26,939	107.0	23,666	110.0
損 害 保 険	4,717	94.3	806	26.7	2,977	64.7	4,139	110.1	6,285	92.0	4,387	92.4	4,242	107.3
生 命 保 険	29,731	104.1	17,791	117.0	30,565	110.5	35,839	104.2	35,088	100.4	19,142	107.8	16,546	104.1
個 人 年 金	7,113	104.0	260	6.1	5,364	111.9	7,692	99.4	11,227	98.5	3,410	127.4	2,878	173.5
*その他非消費支出	4,627	90.8	3,869	156.1	4,362	75.8	4,581	108.3	5,626	81.1	3,833	93.9	3,516	81.4
*非消費支出計 	171,183	102.5	121,190	126.7	156,857	105.5	195,864	103.6	224,918	98.6	104,031	105.0	87,607	106.3

(単位:円 前年比:%)

★<消費支出>★	総合	前年比	20代	前年比	30代	前年比	40代	前年比	50代	前年比	60代以上	前年比	年金受給 60代以上	前年比
*食費計	67,820	101.6	50,367	110.5	60,320	103.2	70,321	101.9	71,630	98.4	64,644	103.1	63,376	103.3
家賃地代	59,553	94.4	52,472	90.2	89,390	113.1	79,701	99.1	71,322	121.8	21,098	47.2	21,046	44.8
住居費その他	19,252	91.7	5,042	40.6	15,432	80.5	16,978	96.2	20,436	97.8	21,639	86.0	21,313	81.8
<住宅ローン返済額>記入者平均 [ローン返済件数]	92,201	95.8	62,000	108.7	95,144	113.3	90,921	96.4	98,144	88.4	68,253	73.1	67,188	63.3
	533	106.2	1	50.0	88	98.9	248	97.3	160	133.3	36	100.0	29	126.1
水・光熱費	19,554	96.9	13,577	92.6	18,146	101.9	19,000	95.6	20,259	95.6	19,936	97.1	19,699	96.6
被服費	15,554	101.9	12,817	105.7	13,885	105.2	16,193	103.2	18,379	94.9	12,909	107.9	11,685	111.4
保健医療費	10,904	101.0	5,870	77.9	9,062	100.0	8,766	97.2	10,764	100.4	13,631	102.6	14,092	103.3
理容衛生費	9,486	100.7	6,937	61.2	10,072	109.0	9,162	97.6	9,895	97.0	9,256	105.7	9,053	106.9
交際費	22,972	98.8	11,935	87.6	12,283	107.2	12,090	111.7	20,545	85.7	38,617	98.5	39,284	100.5
交通費	6,635	108.8	7,625	168.1	6,359	125.3	6,452	115.6	7,477	102.0	6,084	103.0	5,541	96.3
通信費	17,575	103.1	15,860	116.4	17,677	101.5	19,076	103.4	21,610	102.1	12,448	104.7	11,589	101.2
教育費	53,676	102.1	13,330	58.4	39,461	103.0	70,738	103.9	89,256	97.6	10,166	119.1	5,464	96.5
教養娯楽費	28,398	103.2	23,948	115.6	24,667	116.0	23,968	105.6	26,382	96.2	35,532	102.2	36,110	103.8
職業・主婦費	37,143	97.3	32,904	139.1	32,044	96.9	39,259	97.0	47,848	94.2	26,907	100.2	23,859	100.1
自動車関係費	32,254	96.9	38,579	343.1	30,628	82.2	32,463	90.7	37,599	95.0	27,480	113.6	25,639	114.4
その他	5,817	88.9	2,552	68.8	3,552	96.5	3,364	113.4	6,398	75.3	8,259	88.3	8,019	95.9
*食費以外計	338,773	98.4	243,449	105.7	322,660	102.4	357,209	100.1	408,170	99.3	263,964	92.6	252,394	91.0
*消費支出計 <C>	406,593	98.9	293,815	106.5	382,980	102.5	427,530	100.4	479,800	99.2	328,609	94.5	315,770	93.2

☆☆収支 <A-(B+C)>	総合	前年比	20代	前年比	30代	前年比	40代	前年比	50代	前年比	60代以上	前年比	年金受給 60代以上	前年比
	58,242	111.3	64,825	107.8	63,240	100.6	59,355	93.2	72,391	94.3	42,352	278.0	29,486	-267.3

(単位:円 前年比:%)

収支 実収入計に対する割合(%)	総合	前年比	20代	前年比	30代	前年比	40代	前年比	50代	前年比	60代以上	前年比	年金受給 60代以上	前年比
	9.16	%	13.51	%	10.49	%	8.69	%	9.32	%	8.92	%	6.81	%

★<食費の内訳(別表)>★	総合	前年比	20代	前年比	30代	前年比	40代	前年比	50代	前年比	60代以上	前年比	年金受給 60代以上	前年比
(主食)														
米・麦	2,850	94.6		-	1,950	105.7	2,983	82.9	2,834	89.0	2,912	103.7	2,992	103.4
パン・めん・その他	4,350	101.3		-	4,064	102.1	5,527	103.1	4,709	95.5	3,658	106.8	3,469	103.4
(副食)														
魚貝	5,372	102.4		-	2,747	99.1	4,044	107.0	5,048	94.0	6,442	103.5	6,381	103.5
肉類	7,529	103.9		-	5,287	102.4	8,238	103.2	8,370	99.7	6,917	107.2	6,642	103.6
乳卵類	4,247	102.5		-	4,480	110.3	4,433	101.7	4,405	99.3	4,034	104.3	3,966	102.3
豆・豆製品	1,703	103.1		-	1,085	81.5	1,449	106.3	1,592	98.6	1,956	105.8	1,980	108.0
野菜	6,477	104.1		-	4,598	90.9	5,875	101.9	6,460	101.5	6,951	106.8	6,905	106.0
乾物・海藻	1,153	103.7		-	839	102.2	983	102.6	1,084	103.1	1,307	103.1	1,316	103.7
加工食品	6,354	103.1		-	5,613	108.7	6,394	103.2	6,660	107.6	6,211	98.6	6,258	101.2
調味料	2,988	99.9		-	2,554	102.4	3,036	99.9	2,964	96.8	3,037	101.4	3,022	100.3
(嗜好品)														
菓子	4,808	100.4		-	4,775	98.7	5,902	99.1	5,036	96.0	4,210	106.5	4,100	106.7
果物	2,383	100.3		-	1,441	92.0	1,496	85.9	2,186	101.2	2,990	101.5	3,023	104.1
酒・飲料	6,482	102.6		-	4,461	108.5	5,991	110.9	7,310	98.0	6,339	100.5	6,036	99.2
(外食)														
給食	1,929	91.2		-	4,546	110.8	4,542	90.2	1,929	91.5	566	114.3	353	76.9
外食	9,487	105.1		-	9,682	85.5	11,631	116.5	10,983	101.5	7,551	107.1	6,967	104.0

(注)食費の内訳は任意記入のため、記入者の総平均値(毎月記入は664世帯)。

(単位:円 前年比:%)

★<実収入計に対する割合(%)>★	総合	前年比	20代	前年比	30代	前年比	40代	前年比	50代	前年比	60代以上	前年比	年金受給 60代以上	前年比
税金計	8.28	%	7.66	%	7.13	%	8.40	%	9.44	%	6.81	%	5.96	%
社会保険計	11.38	%	12.86	%	11.70	%	12.64	%	12.01	%	8.61	%	8.00	%
私的保険計	6.53	%	3.93	%	6.45	%	6.98	%	6.77	%	5.67	%	5.47	%
他の非消費支出	0.73	%	0.81	%	0.72	%	0.67	%	0.72	%	0.81	%	0.81	%
食費計	10.66	%	10.50	%	10.00	%	10.30	%	9.22	%	13.61	%	14.64	%
食費以外計	53.26	%	50.74	%	53.50	%	52.32	%	52.52	%	55.57	%	58.31	%