

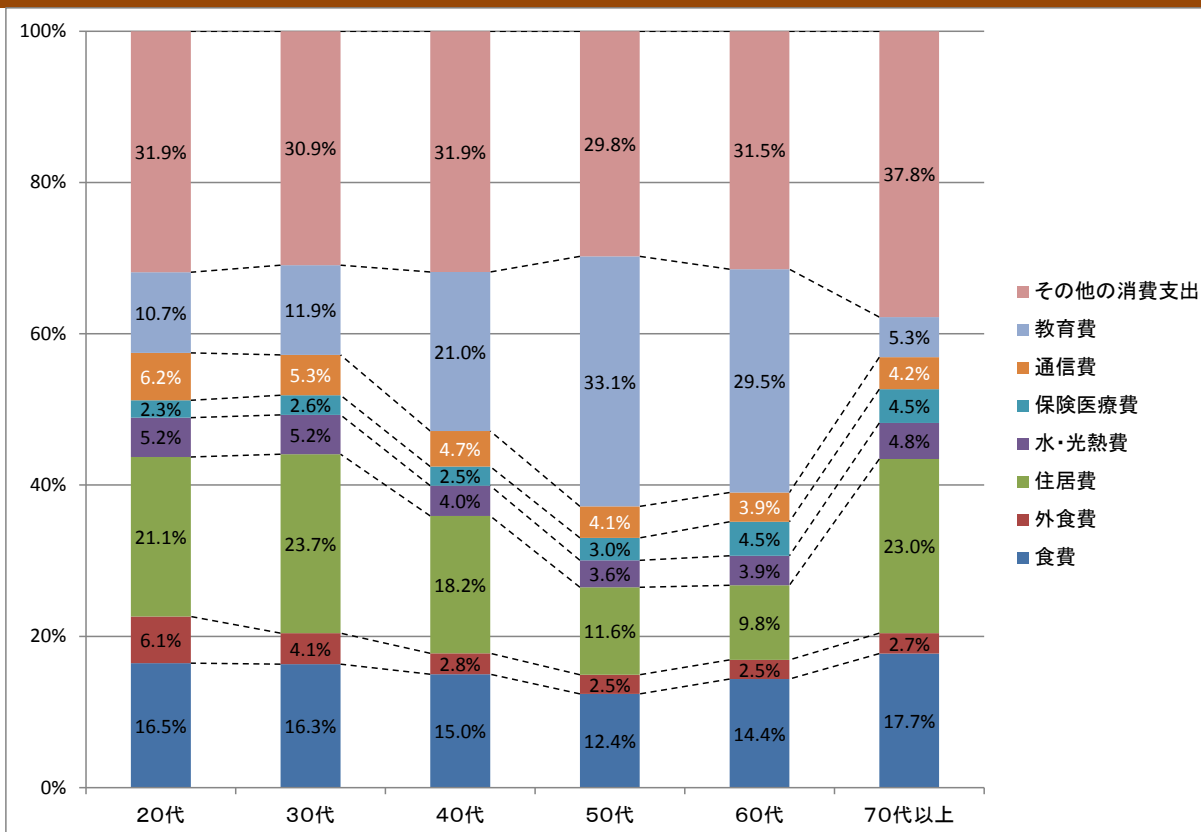
家計・くらしの調査の報告

10月分!

調査の分析結果を報告します!

- 今月の有効回答数は1,074件でした。その内、20代以下が15件、30代が134件、40代が311件、50代が312件、60代が206件、70代以上が96件でした。
- 消費支出の費目ごとに占める割合を、世帯主の年代別に整理しました。50代、60代において、教育費の占める割合が高くなっています。大学生の子どもがいる世帯で、後期授業料の納付月であったことが影響しているとみられます。
- 住居費、通信費、外食費をみると、若い世代ほど割合が高い傾向にあります（70代の住居費について、一部のモニターの方でリフォームによる高額出費があったため、割合が多くなっています）。
- 一方で、保険医療費については、高齢の世代ほど割合が高い傾向にあります。

◆◆◆消費支出の費目ごとの割合（記入者平均・年代別）◆◆◆



◆◆◆収支（総平均・年代別）◆◆◆

	総合	20代	30代	40代	50代	60代	70代以上
収入計	558,845	388,114	455,491	553,819	615,307	570,445	537,678
支出計	499,442	301,237	400,084	540,996	608,352	418,774	353,620
内消費支出計	350,707	199,467	268,103	373,679	420,339	309,836	276,616
内非消費支出計	148,735	101,770	131,981	167,317	188,013	108,938	77,004
収支	59,403	86,876	55,407	12,823	6,955	151,671	184,058

- 年金の支払月であるため、先月よりも黒字傾向となっています。

※年金の受取金を月割りの金額で記入されている方もいらっしゃいます。

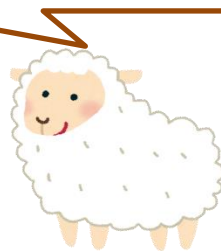
◆◆◆費目別（記入者平均・年代別）◆◆◆

	総合	20代	30代	40代	50代	60代	70代以上
<収入>							
給料(夫)	424,729	290,227	352,673	443,176	514,340	293,321	161,874
給料(妻)	157,351	185,837	166,935	158,699	164,970	131,264	123,694
賞与(夫)	373,418	0	255,000	316,538	170,702	954,150	0
賞与(妻)	68,693	0	0	17,385	120,000	0	0
年金(夫)	321,624	0	92,832	106,713	221,075	308,268	377,569
年金(妻)	147,184	0	167,266	195,580	152,218	119,048	177,275
その他の収入	91,174	53,745	70,424	74,873	77,215	159,289	60,664
<税金>							
所得税(夫)	15,818	6,557	10,215	14,754	23,146	12,952	6,912
所得税(妻)	5,856	4,723	5,748	5,985	6,659	4,612	3,713
住民税(夫)	25,993	13,085	18,419	25,966	35,197	22,163	12,272
住民税(妻)	10,708	7,300	11,469	11,785	10,960	8,873	8,568
その他の税金	23,980	21,000	20,509	24,238	24,076	26,472	20,090
<社会保険料>							
健康保険(夫)	25,736	14,216	20,950	23,812	26,844	27,333	34,534
健康保険(妻)	14,215	10,159	13,142	13,188	16,421	13,233	14,609
厚生年金(夫)	40,161	29,779	35,331	41,121	45,465	30,994	23,146
厚生年金(妻)	24,248	22,979	25,951	25,449	24,782	18,810	18,562
雇用保険(夫)	1,640	1,115	1,384	1,645	1,962	1,036	853
雇用保険(妻)	857	670	632	1,152	801	534	773
国民年金(夫)	13,452	0	12,431	11,261	15,424	0	0
国民年金(妻)	28,109	0	13,170	16,235	17,270	42,558	0
国民年金(子)	29,846	0	5,000	36,493	35,311	15,693	0
<私的保険料>							
生命保険	31,853	17,158	29,211	35,711	35,658	27,178	18,173
損害保険	12,951	10,688	10,887	15,362	11,847	15,319	7,921
個人年金ほか	29,708	14,863	18,371	28,139	38,397	21,397	14,114
<消費支出>							
食費	59,671	37,218	47,240	60,490	64,230	62,338	57,335
外食費	11,597	13,898	11,816	11,115	13,056	11,067	8,701
住居費	63,721	47,716	68,490	73,307	59,892	42,757	74,474
水・光熱費	16,713	11,716	15,035	16,063	18,563	16,960	15,395
保健医療費	13,643	5,257	7,520	10,213	15,340	19,430	14,470
通信費	18,333	14,127	15,347	19,051	21,499	16,902	13,640
教育費	101,713	24,131	34,356	84,706	171,282	128,029	17,148
その他の消費支出	131,598	72,026	89,496	128,497	154,307	136,694	122,285

今月の特別な出費！

外壁塗装と
屋根かぶせ工法の残金
2,786,400円

室内用眼鏡(中近両用)
12,672円

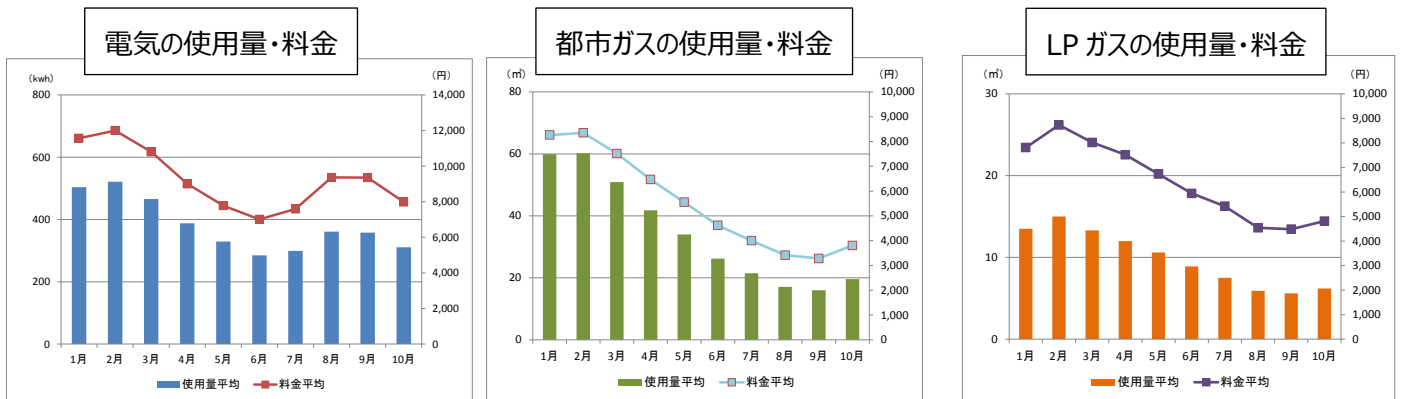


子どもの大学学費(後期)
1,106,400円

「今月の家計についてひとこと」に寄せられたコメントの中から、個人の方の特別な出費の例としてピックアップしています。

◆◆◆電気・ガス料金の使用量の分布図◆◆◆

- 電気使用量の平均は 311.0kwh、料金の平均は 7,982 円でした。暑さが落ち着いたことから、使用量・料金ともに下がりました。
- 都市ガスの使用量平均は 19.3 m³、料金の平均は 3,805 円でした。LP ガスの使用量平均は 6.2 m³、料金の平均は 4,812 円でした。気候の影響もあり、前月よりも上昇傾向にあります。



今年も残すところあとわずか！寒さも増してきましたので、しっかり寒さ対策をして、この冬を乗り切りましょう！

今月のモニターさんの声

「今月の家計についてひとこと」に入力いただいたコメントの一部を紹介します！

本格的な冬に向けて、出費がじわじわと増えてきた。特に外食費がゆるみがちなので気を付けたい。暖房費については、11月はエアコンだけで月いくらになるか試してみる。灯油代が価格高騰しているため、買いに行くのが体力的、時間的に厳しいため、電気代があまり高くなく、寒さもしのげるようであれば、今年からエアコンで過ごしてみる。

今月は育児休業給付金が支給されたため、収入にゆとりが出ました。医療費としてインフルエンザの予防接種に資金がかかりました。

今月はスタッドレスタイヤを購入したので、やや日用品の支出が大きかったです。でも前もって想定分を月々貯めておいたので、それほど家計には響きませんでした。がん検診もひとつ検査を減らしたので、今月の収支も良好です。

携帯電話をやめて格安スマホにしたところ、契約解除のための解約金 1 万円以上払った。本当に安くなるのか疑心暗鬼です。

月は外食が多かった。そして、いつも食料や日用品を購入しているスーパーの半年に一度のポイント 5 倍期間があったので、日用品のストックなどまとめ買いをしたので支出が増えました。

今月は人間ドックがあり、夫婦で受けました。町から一人 2 万円の補助があるので大助かりです。娘の誕生祝い

にお金をあげたので、交際費が突出しています。釣りシーズンに入り、週 2 回主人が釣りに行きます。ご近所さんにおすそ分けをするとお返しにお野菜や果物などをいただき、食費がぐっと少なくなりました。

安室ちゃんのグッズにお金を使いすぎた。

仕事が忙しくほとんど出歩かなかったせいか珍しく黒字です。就学支援金が半年分戻って来て教育費がほとんどかかってないためかもしれません。来月は学資保険が満期でかえってくる&大学に合格すれば入学金の振り込みがあるので、大きな金額が動く予定です。私の車も購入予定で、お金を使う予定があるので 気分的に控えたのかもしれませんが。いつも控えめにできれば良いのでしょうか。

今月は主人の会社の半期報奨金がたくさん入ったので給与が増えました。また、今月から私が扶養から外れパート先の健康保険組合に加入することになったので社会保険料の負担が増えました。娘の念願のアンパンマンミュージアムに日帰り旅行に行ってきました。出かけたときはある程度の支出について目をつぶろうと思っているので、レジャー費がたくさんかかってしまいました。

孫の、ベビーシッターで、時間貧乏です。

小学 1 年生の娘にバレエを習わせています。3 カ月目でなんと発表会。幼稚園のお遊戯会みたいな踊りでしたが、ステージ衣装とステージの照明や大学生などのお姉さんの素敵な踊りもあり素晴らしい発表会になりました。しかしそのために 10 万円かかりました…。また旦那様に内緒で年に一度のうっ憤晴らしで、ネックレス指輪を買ってしまい 12 万円吹っ飛びました。カードの明細書を見せられません。まあ、自分へのご褒美です☆いつ何があるか分からないので、これくらいの楽しみはないとすね☆旦那は飲み会で使ってるので、それを考えたらいいかなと来月は贅沢しないように慎みます。

米を 60 キロまとめ買いしたため、食費が多くなりました。

今、話題の島、山口県周防大島へ主人のクラス会に夫婦で行ってきました。15 万円の出費になりました。帰りには香川県の栗林公園と金比羅山にのぼってきました。

今月は、比較的外食が少なかった気がする。うちには、野菜好き(きのこ類は食べません)で肉嫌いな長男、肉好きで野菜嫌い(きのこ類は大好き)な次男がいる。彼らなりに協力しながら何とか、私の料理は完食してくれる。そのおかげで『作らなきゃ!』と気持ちになっているのだと思う。野菜嫌いな二男のマイブームは“生シイタケ”と“ハスイモ”。シイタケはフライパンで焼いてバターと醤油で味付けるだけ。ハスイモは皮をむいて食べやすい大きさに切り油をひいたフライパンで炒めめんつゆなどで味を付けるだけ。子どもの好みって謎があっておもしろい…。(ちなみに長男はどちらも食べません)

嚢腫の摘出手術をし、やっと退院してきました。友人から「1 に健康、2 にお金」ということを聞いたことがありますが、まったくその通りです。黒字だの赤字だの、元気だからこそです。「いつまでもあると思うな親と金、いつまでもないと思うな災害と病」色々な言葉が胸にしみました。