

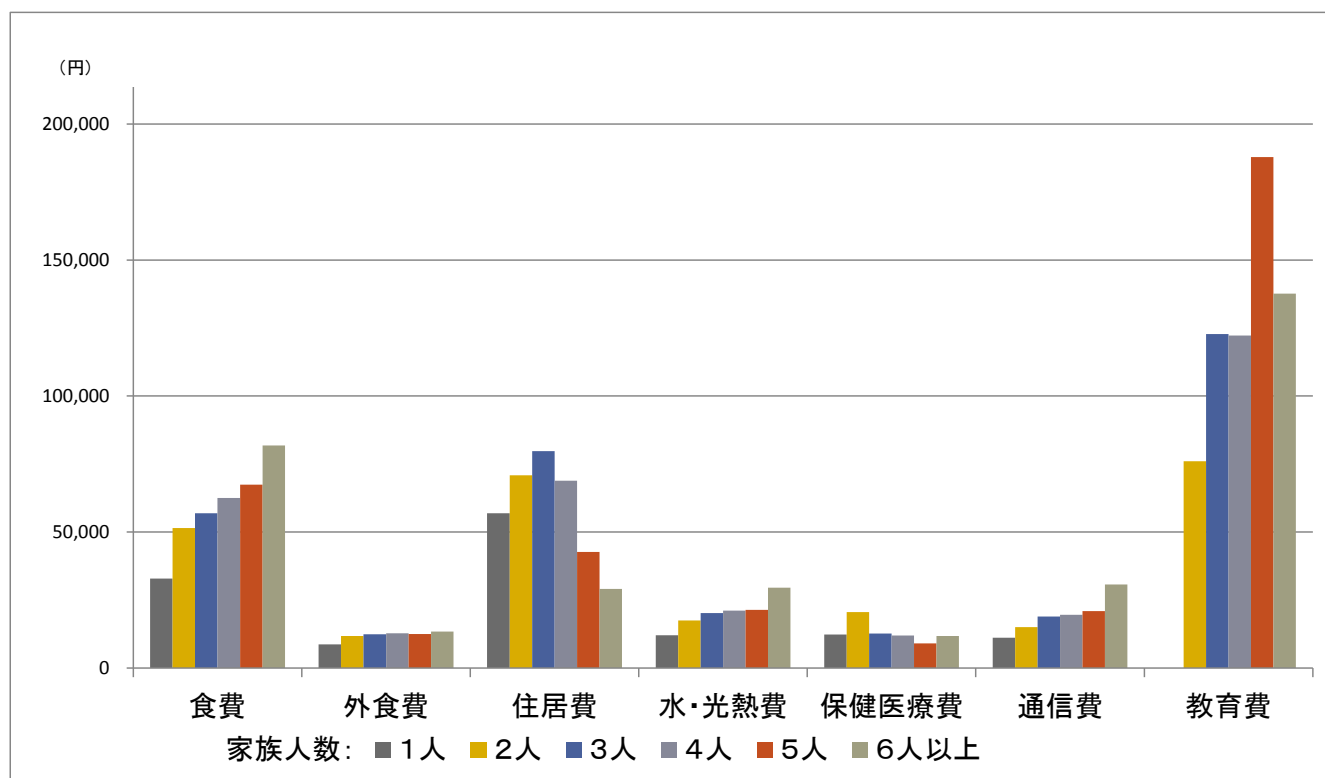
家計・くらしの調査の報告

4月分!

2018年4月分の調査の分析結果を報告します!

- 4月分の有効回答数は1,162件でした。その内、20代以下が21件、30代が160件、40代が344件、50代が313件、60代が222件、70代以上が102件でした。
- 消費支出の平均を世帯当たりの家族人数別に整理しました。食費、水光熱費、通信費などは、おおむね、家族人数が多くなるにつれ、支出額も多くなる傾向でした。一方、住居費については3人世帯、保健医療費については2人世帯の支出額が一番高いという結果になりました。

◆◆◆4月の消費支出額（記入者平均・1世帯あたりの家族人数別）◆◆◆



◆◆◆4月の収支（総平均・年代別）◆◆◆

	総合	20代	30代	40代	50代	60代	70代以上
収入計	652,510	367,207	484,527	613,507	865,843	586,141	596,104
支出計	566,122	330,831	441,367	572,112	793,100	453,998	330,831
内消費支出計	401,915	243,387	299,725	396,860	561,915	337,745	243,387
内非消費支出計	164,207	87,444	141,642	175,251	231,185	116,253	76,997
収支	86,388	36,376	43,160	41,396	72,743	132,143	265,273

- 年金の支払月であるため、先月よりも黒字傾向となっています。
※年金の受取金を月割りの金額で記入されている方もいらっしゃいます。

◆◆◆費目別（記入者平均・年代別）◆◆◆

	総合	20代	30代	40代	50代	60代	70代以上
<収入>							
給料(夫)	438,103	252,135	374,115	463,312	522,211	308,729	201,228
給料(妻)	159,941	158,757	191,131	163,266	156,426	137,149	157,506
賞与(夫)	756,451	213,900	382,894	1,580,656	276,554	1,186,333	0
賞与(妻)	151,629	2,500	90,342	203,233	231,324	113,615	0
年金(夫)	348,156	0	62,000	55,429	202,734	342,714	393,419
年金(妻)	158,585	0	121,347	189,785	118,469	132,400	191,673
その他の収入	235,030	98,908	71,363	71,635	600,466	157,258	111,099
<税金>							
所得税(夫)	20,427	6,550	11,474	20,506	30,536	18,189	4,275
所得税(妻)	5,085	6,657	8,165	7,560	6,204	-974	-9,083
住民税(夫)	27,225	12,225	18,640	27,001	38,495	23,065	12,348
住民税(妻)	10,636	11,833	13,308	11,080	9,310	6,594	16,528
その他の税金	59,667	0	59,631	55,080	65,463	62,152	47,782
<社会保険料>							
健康保険(夫)	24,382	14,167	19,357	23,762	28,294	21,422	31,242
健康保険(妻)	13,960	9,441	13,551	13,781	14,803	11,493	16,451
厚生年金(夫)	40,951	28,044	36,231	41,668	46,770	32,881	27,045
厚生年金(妻)	25,746	21,913	24,551	25,183	30,979	19,646	17,394
雇用保険(夫)	4,315	1,104	1,956	1,879	9,481	1,528	1,175
雇用保険(妻)	1,058	724	1,639	1,502	653	489	779
国民年金(夫)	25,663	18,190	10,569	18,180	27,106	191,970	0
国民年金(妻)	24,377	24,740	16,031	13,647	19,388	34,092	15,000
国民年金(子)	119,454	0	0	104,208	124,295	105,172	0
<私的保険料>							
生命保険	36,450	17,368	28,790	39,089	52,163	24,022	12,735
損害保険	15,165	5,652	15,932	12,646	14,580	19,262	18,556
個人年金ほか	27,421	17,891	16,058	21,692	31,121	56,963	30,000
<消費支出>							
食費	57,989	35,738	48,375	59,032	62,430	59,791	56,581
外食費	12,234	11,451	12,546	13,117	13,032	10,516	9,768
住居費	85,051	56,862	70,843	79,767	140,020	42,707	29,094
水・光熱費	19,818	19,195	18,038	19,879	21,500	19,649	17,735
保健医療費	13,908	5,767	10,983	9,075	19,767	13,725	17,585
通信費	18,359	12,940	15,180	19,900	21,172	16,815	13,831
教育費	131,118	24,558	40,451	97,954	261,836	126,323	42,498
その他の消費支出	149,599	121,477	106,701	129,117	179,957	180,474	132,201

今月の特別な出費！

「今月の家計についてひとこと」に寄せられたコメントの中から、個人の方の特別な出費の例としてピックアップしています。



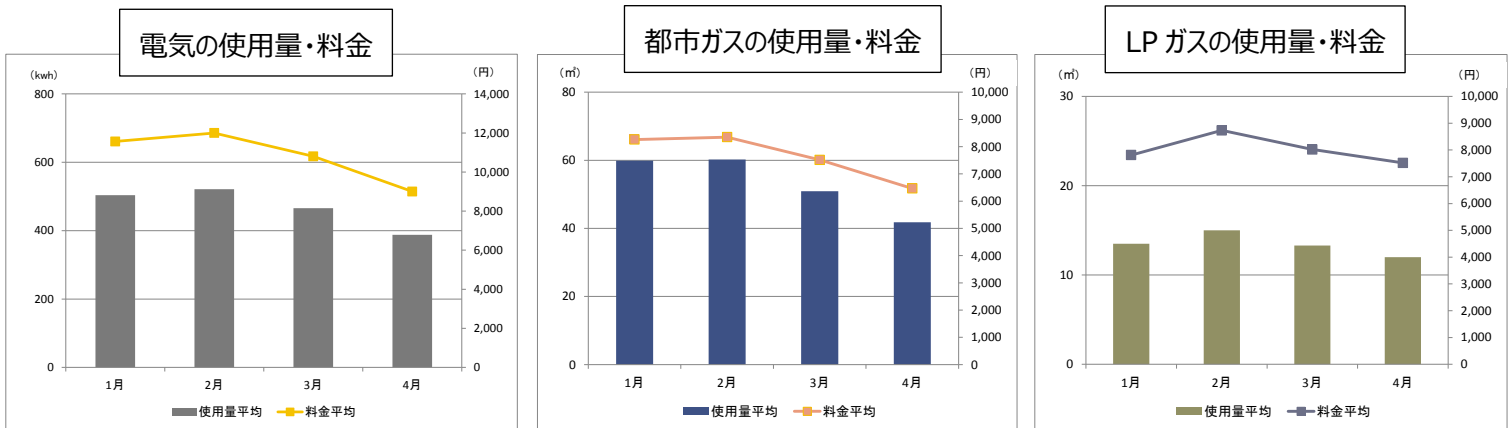
インプラント
329,000円

屋根雪止め修理
1,000,000円

夫のゴルフ 21,760円
+年会費 15,460円

◇◆◇電気・ガス料金の使用量の分布図◇◆◇

- ▶ 電気使用量の平均は 388.0 kwh、料金の平均は 9,000 円でした。
- ▶ 都市ガスの使用量平均は 41.8 m³、料金の平均は 6,465 円でした。一方、LP ガスの使用量平均は 12.0 m³、料金の平均は 7,517 円でした。
- ▶ それぞれの推移をみると、寒さが和らいだこともあり、4 月は電気・ガスの使用量・料金ともに、減少傾向となりました。



新生活を迎えられて、普段のくらしやお仕事面での変化があり、なにかと大変というお声をいただいています。ただ、頑張りすぎると体調を崩すこともありますので、徐々にペースをつかむことが大事です！

今月のモニターさんの声

4 月分の「今月の家計についてひとこと」に入力いただいたコメントの一部を紹介します！

4 月から大学へ通う孫を預かることになりました。食住に関しては当方で負担する。ローンを借りて下宿すれば、将来の返済が大変になるとニュースになっています。でも、家計簿をつけているおかげで、だいたいの予想がつくので、何とかかなと思います。いろいろな差入れもあって食費に関しては 2 万円も掛かっていません。今後、光熱費等が増えるでしょう。

今月からやっと、親の住んでた家の家賃収入がささやかながら入ってくるようになりました。貸すためのリフォームなど諸々かかって、それを兄妹二人で折半なので、いつまで借りてくれるか不安もあるのですが、ちょっとの増収と財布のゆるみのバランスが、まだつかめていません。（私は残したいし、夫は気が大きくなってるので・・・）家主っていうのも大変なことを感じています。

14 年前に住んでいた場所へ引っ越しましたが、新しい家やアパートが増え、かなり街並みが変わり利用していたスーパーが無くなっていました。代わりに新しいスーパーやドラッグストアが増えていたので、広告をチェックし、あっちこっち回って買い物をしていたら食費が結構増えていました。特に菓子、酒・飲料代が増え、その結果、体重も増えていました(°Д°)

結婚 10 周年を記念して、子供が以前から行きたいと言っていたテーマパークへ行ってきました。とてもお金がかか

りましたが、とても楽しかったです。母親の私が心から楽しむというより大変なこともありましたが、子供が大きくなると家族旅行に行けるのも少なくなるかな・・・と感じました。お金がかかるのですが、毎年行くご家庭もあるとよく聞きます。お財布事情は、皆さんどのようにされているのでしょうか。気になります。

義父のお葬式を行いました。息子の教育費が終わってよかったが、これからもとても厳しいです。夫婦力を合わせて頑張るしかないと思います。庭で野菜を少し作ろうと思っています。友達近所からも分けてもらえて、私は手作りの布小物でお返します。できることがあって良かったです。息子が式に出てくれて、成長を見れて嬉しかったです。大人になったな、という感じです。

今月は、花見などイベントが多かったので、支出が増えました。また、いろいろなものが値上げして少し負担が増えました。とくにガソリンが上昇しているのが心配です。

4月から仕事やり方が変わり、パート収入が少し増えそうです。まだ慣れないのでミスばかりで、気持ちがへこんでしまいます。でも、変化の少ない毎日に少し刺激が加わりました。

主人が箱根のホテルペア宿泊券に当選したので、料金を追加して、家族4人で旅行を楽しみました。

その他の消費支出には、春休みに祖母と家族で行った春スキーの、クレジットカードで支払った分が含まれています。10万円の保険代とかなりの出費で、夫が財形している貯金を初めて崩しました。5月から次男が幼稚園でサッカーを始めたので、月謝をどこから調達するか悩んでいます。私も働きたいのですが、次男が幼稚園の延長保育を嫌っているので一步を踏み出せません。

妻が入院したので、保健医療費が多くかかった。

3月で私が仕事を辞めました。今月は単身赴任している夫の沖縄に長女と2人で行ったので出費(外食多し)がかさみました。二重生活はお金がかかるのと、会社から自宅に帰省する旅費は月一回までは出るのですが、その旅費は給料の一部として支払われるので、全体の年収が上がって税率が高くなります。これっておかしい制度だなと思います。前職で心も体もヘトヘトになった私は、初の扶養になり小休止。しかし、生活がかかっているので職探しをしないと思っています。長女は週3回の短時間バイトのみで、ほぼニート状態。夫の扶養にはニートは入れてもらえないとの事。好きでニートになってるのでは無いのにと扶養に入れてくれない会社側に憤りを覚える。動けない娘の支援をする良いタイミングと思うがどの様にしたら良いのか分からない。

関連会社への転籍により退職金を貰い、900万円以上残っていた住宅ローンを返済しました！



○今までの「**全国生計費調査**」と費目が変わり、大変です。。どうして費目を変えたのでしょうか？
今回の「家計・くらしの調査」では、より多くの層の方々にご参加いただくことをめざし、調査票の簡素化を図ることとなりました。このため、これまでの「全国生計費調査」から費目が変わっています。ご理解のほど、よろしくお願いたします。

○「**消費税しらべ**」の消費税の算出の仕方について、教えてください。

・「消費支出計」の金額から、「非課税の消費支出」を引きます（「非課税消費支出」の算出の仕方は、毎月調査票をお送りしているメールでご案内している「家計・くらしの調査」手引きをご覧ください）。

・その金額を、108で割り、8をかけた金額が、「消費税額」となります。※四捨五入して整数でご回答ください。

詳細は「家計・くらしの調査」手引きをご覧ください！