

2014年「全国生計費調査」速報

2014年「全国生計費調査」速報の概要

- ・調査期間 : 2014年1月～12月
- ・集計対象 : 1,416世帯(昨年1,339世帯)、46生協の生協組合員の登録モニターです。
- ・用語の定義 : 給料と賞与の合計が収入の半分以上を占める世帯を「給与所得世帯」、年金が収入の半分以上を占める世帯を「年金世帯」と呼んでいます。

1. 2014年の傾向 : 消費税増税と物価上昇の影響

- ・生計費モニターについても、3月に消費が増え、4月に減るという買いだめ、買い控えの消費行動が見られました。特に、食費、被服費、保健医療費、理容衛生費、住居費その他(家電、家具など)、自動車関係費でその傾向が強く見られました。
- ・年収が400万円以上の給与所得世帯では、消費支出が前年と比較して減少しており、全体的に年間収支の黒字が大きくなる傾向にあります。消費税増税と物価上昇の影響を受け、消費意欲が低下し、貯蓄志向が強くなった可能性が考えられます。
- ・一方で、年収が400万円未満の給与所得世帯は、必需品の消費が消費支出に占める割合が高くなりがちため節約が難しく、消費税増税と物価上昇の影響を直接的に受け、消費支出が前年と比較して増加、年間収支の赤字が大きくなっています。
- ・地域間の比較では、消費税増税や物価上昇によって、収入や消費の格差が拡大するという傾向は見られませんでした。北海道・東北では妻の給料と賞与が大きく増加し、中央との年間収入の差が1,292,166円にまで縮まっています。

2. 収入

- ・実収入(月平均額)は、全モニター世帯で630,452円、前年と比較して1.2%増加しています。ただし、給与所得世帯は709,395円で2.7%増加、反対に年金世帯は335,695円で3.1%減少と世帯によって傾向が分かれました。
- ・給与所得世帯において、妻の給料と賞与が占める割合が年々増加し、給料全体(夫+妻)の13.2%、賞与全体(夫+妻)の10.8%を妻の分が占めています。

3. 消費支出

- ・消費支出(月平均額)は、全モニター世帯では411,033円、前年と比較して0.2%増加しています。微増に留まっており、消費税増税と物価上昇の影響を考慮すると、かなりの節約がされたと考えられます。
- ・ただし、年金世帯の消費支出は311,088円で3.9%と大きく増加しています。

4. 非消費支出

- ・税金(直接税)と社会保険料の合計(月平均額)は、全モニター世帯では121,585円と前年と比較して2.3%増加しました。税金と社会保険料の合計が実収入に占める割合は19.3%となり、年々増加し続けています。

「全国生計費調査」とは

日本生協連は1978年に全国統一版「生協家計簿」にもとづいた調査を開始しました。現在のモニター登録制度による全国生計費調査は1996年より開始し、今年で19回目になります。全国の生協を通して生協組合員に登録モニターを募り、1年間、毎月の家計簿の集計結果を各生協経由で提出していただいています。調査項目は、収入（給料・年金など）、消費支出（家賃地代・食費・教育費など）、非消費支出（社会保険料・税金など）です。

日本生協連は12ヶ月連続して提出された内容を集計し、年間のまとめを発行しています。また、年間まとめの発行に先立ち、概要を速報の形で取りまとめて公表しています。

2014年 生計費調査 協力生協一覧 46生協

| | | | |
|-----------|------------|----------|-----------|
| コープさっぽろ | コープあおもり | いわて生協 | みやぎ生協 |
| 生協共立社 | コープふくしま | コープあいづ | いばらきコープ |
| コープぐんま | コープみらい | 東京南部生協 | パルシステム東京 |
| ユーコープ | 神奈川ゆめコープ | 富士フィルム生協 | コープながの |
| コープにいがた | 富山県生協 | CO・OPとやま | コープいしかわ |
| コープあいち | コープぎふ | コープみえ | コープしが |
| ならコープ | わかやま市民生協 | 京都生協 | おおさかパルコープ |
| 大阪いずみ市民生協 | 大阪よどがわ市民生協 | コープこうべ | おかやまコープ |
| 生協ひろしま | 鳥取県生協 | 生協しまね | コープやまぐち |
| とくしま生協 | コープえひめ | こうち生協 | エフコープ |
| コープさが | ララコープ | コープおおいた | コープみやざき |
| コープかごしま | コープおきなわ | | |

※地域エリア一覧

| | |
|--------|--|
| 北海道・東北 | 北海道・青森県・宮城県・秋田県・山形県・福島県・岩手県 |
| 中央 | 茨城県・栃木県・群馬県・埼玉県・千葉県・東京都・神奈川県・新潟県・静岡県・山梨県・長野県 |
| 関西 | 富山県・石川県・福井県・岐阜県・愛知県・三重県・滋賀県・京都府・大阪府・兵庫県・奈良県・和歌山県 |
| 中国・四国 | 鳥取県・島根県・岡山県・広島県・山口県・徳島県・香川県・愛媛県・高知県 |
| 九州 | 福岡県・佐賀県・長崎県・熊本県・大分県・宮崎県・鹿児島県・沖縄県 |

データの特徴

2014年生計費調査の全モニター世帯は1,416世帯、うち給与所得世帯が1,014世帯、年金世帯が258世帯となっています。残りの144世帯は自営業収入や家賃地代収入などを主な収入源とする世帯ですが、世帯によって特徴にばらつきが大きいいため、これらの世帯を個別に取り上げて分析することはしていません。

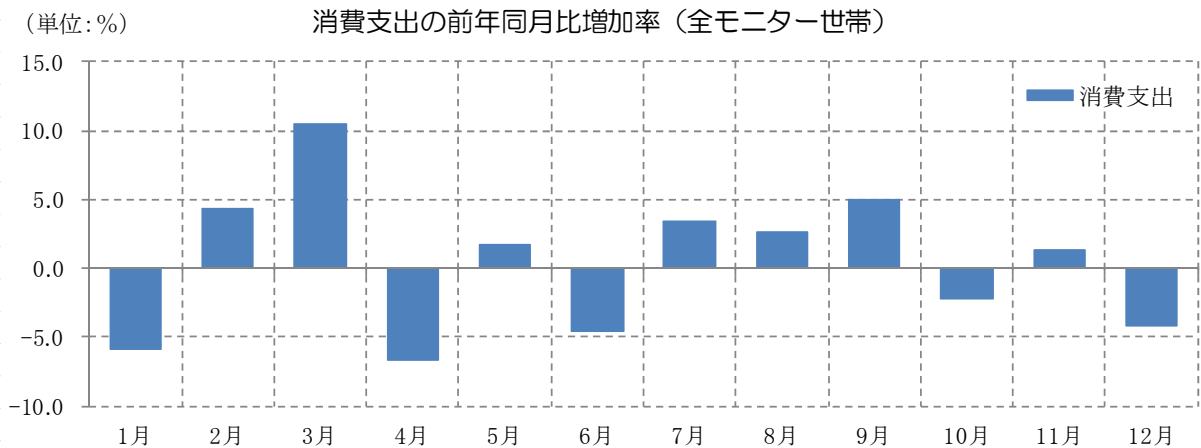
全モニター世帯、給与所得世帯、年金世帯の特徴は以下の通りです。前年と比較してモニター世帯数が増え、世帯主平均年齢が増加し、家族数と子ども人数が減少しています。

| | 世帯数 | 前年との差 | 世帯主平均年齢 | 前年との差 | 家族人数 | 前年との差 | 子ども人数 | 前年との差 |
|---------|-------|-------|---------|-------|------|--------|-------|--------|
| 全モニター世帯 | 1,416 | 77 | 53.5 | 0.9 | 3.47 | ▲ 0.05 | 1.43 | ▲ 0.04 |
| 給与所得世帯 | 1,014 | 41 | 48.0 | 0.8 | 3.80 | ▲ 0.06 | 1.75 | ▲ 0.04 |
| 年金世帯 | 258 | 20 | 71.8 | 0.6 | 2.34 | ▲ 0.01 | 0.37 | ▲ 0.00 |

2014年の傾向：消費税増税、物価上昇の影響

1. 買いだめ、買い控えの消費行動

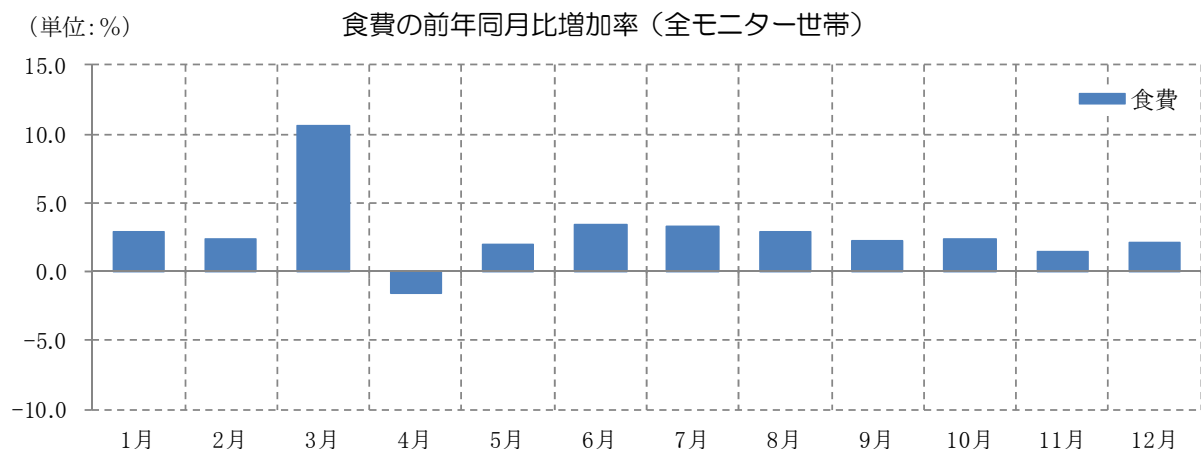
消費税増税の影響として分かりやすいのが、買いだめ、買い控えの消費行動です。下記は、消費支出の前年同月比増加率を示したのですが、3月の消費支出は前年と比較して10.5%増加しています。そして、4月の消費支出は前年と比較して6.6%減となっています。3月に買いだめをして、4月に買い控えをするという消費行動が良く見てとれます。ただし、5月以降は前年と比較して増加している月も多く、買いだめといっても10%前後の消費支出増でしかないため、消費支出全体で見ると買いだめの効果はあまり長く続かなかったことが分かります。



| | 1月 | 2月 | 3月 | 4月 | 5月 | 6月 | 7月 | 8月 | 9月 | 10月 | 11月 | 12月 |
|------|-----------------|---------|---------|---------|---------|---------|---------|---------|---------|---------|---------|---------|
| 消費支出 | 2014(円) 432,733 | 400,366 | 466,914 | 422,116 | 393,673 | 373,335 | 402,402 | 398,757 | 393,873 | 403,070 | 399,110 | 446,045 |
| | 2013(円) 459,513 | 383,907 | 422,432 | 452,138 | 386,873 | 391,074 | 388,917 | 388,709 | 374,984 | 412,356 | 394,021 | 465,393 |
| | 増加率(%) ▲5.8 | 4.3 | 10.5 | ▲6.6 | 1.8 | ▲4.5 | 3.5 | 2.6 | 5.0 | ▲2.3 | 1.3 | ▲4.2 |

※ここでの増加率は前年同月比増加率を意味します。前年同月比増加率(%) = (2014年該当月の値 - 2013年同月の値) ÷ 2013年同月の値 × 100。

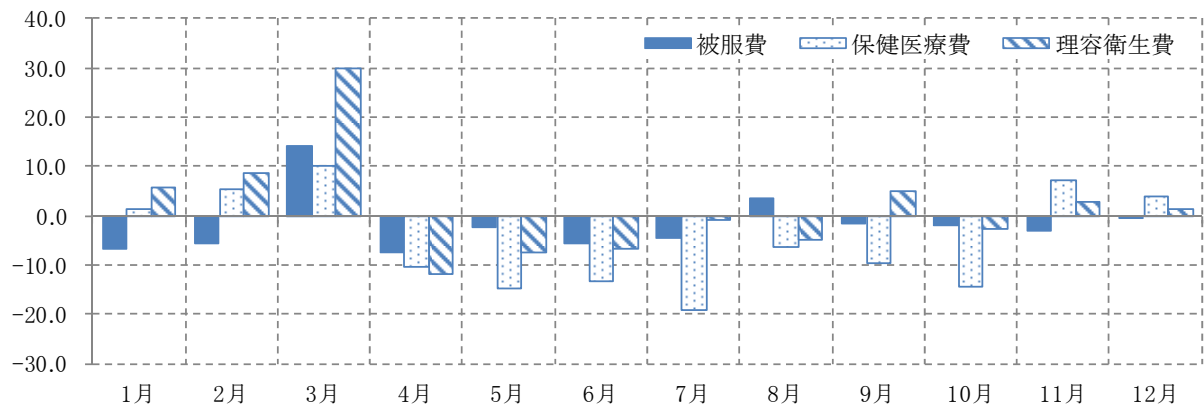
次に食費の変化を見てみますが、3月は前年と比較して10.6%増加と買いだめが見られます。4月は1.6%減少と買い控えをしていますが、5月以降は買い控えも終わり、前年と比較して2~3%増加しています。食費に関しては5月以降、大きな節約もなく、前年と同じような消費行動がとられたと考えられます。



| | 1月 | 2月 | 3月 | 4月 | 5月 | 6月 | 7月 | 8月 | 9月 | 10月 | 11月 | 12月 |
|----|----------------|--------|--------|--------|--------|--------|--------|--------|--------|--------|--------|--------|
| 食費 | 2014(円) 65,849 | 62,973 | 69,818 | 62,207 | 65,856 | 65,243 | 66,523 | 67,236 | 66,691 | 66,258 | 66,777 | 75,696 |
| | 2013(円) 63,969 | 61,507 | 63,099 | 63,204 | 64,570 | 63,083 | 64,414 | 65,382 | 65,189 | 64,726 | 65,817 | 74,089 |
| | 増加率(%) 2.9 | 2.4 | 10.6 | ▲1.6 | 2.0 | 3.4 | 3.3 | 2.8 | 2.3 | 2.4 | 1.5 | 2.2 |

被服費、保健医療費（一般用医薬品など）、理容衛生費（歯ブラシ、トイレットペーパーなど）は分かりやすく、買いだめ、買い控えの傾向が現れました。3月の出費が前年と比較して大きく増加しており、4月以降は減少しています。買いだめの効果が長期間続きやすいことが分かります。

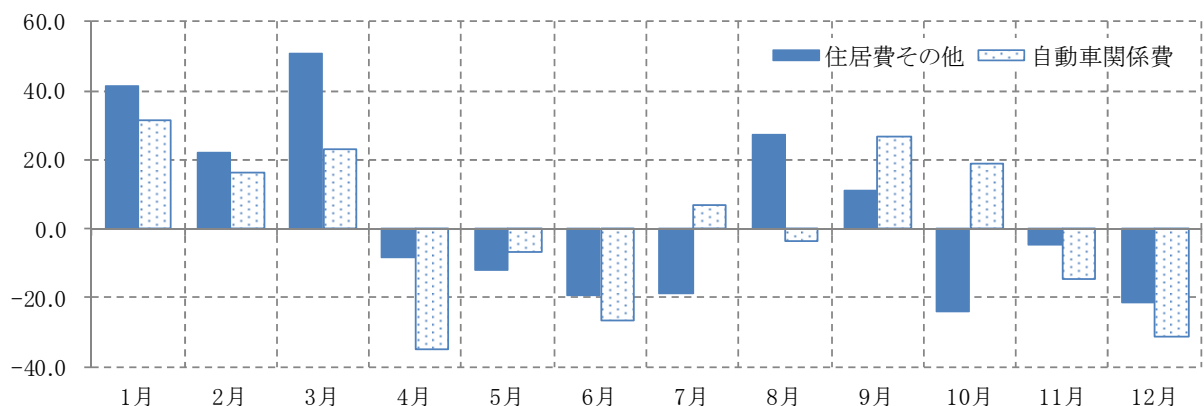
(単位:%) 被服費、保健医療費、理容衛生費の前年同月比増加率（全モニター世帯）



| | | 1月 | 2月 | 3月 | 4月 | 5月 | 6月 | 7月 | 8月 | 9月 | 10月 | 11月 | 12月 |
|-------|---------|--------|--------|--------|--------|--------|--------|--------|--------|--------|--------|--------|--------|
| 被服費 | 2014(円) | 16,992 | 12,331 | 18,298 | 13,684 | 14,956 | 14,726 | 15,538 | 14,163 | 12,450 | 14,178 | 17,135 | 18,629 |
| | 2013(円) | 18,200 | 13,057 | 16,044 | 14,781 | 15,290 | 15,569 | 16,294 | 13,687 | 12,666 | 14,447 | 17,637 | 18,654 |
| | 増加率(%) | ▲ 6.6 | ▲ 5.6 | ▲ 14.1 | ▲ 7.4 | ▲ 2.2 | ▲ 5.4 | ▲ 4.6 | ▲ 3.5 | ▲ 1.7 | ▲ 1.9 | ▲ 2.8 | ▲ 0.1 |
| 保健医療費 | 2014(円) | 9,026 | 11,381 | 13,416 | 10,792 | 8,860 | 9,195 | 9,607 | 10,221 | 10,517 | 10,213 | 13,563 | 12,731 |
| | 2013(円) | 8,906 | 10,806 | 12,177 | 12,030 | 10,360 | 10,582 | 11,875 | 10,898 | 11,615 | 11,890 | 12,636 | 12,248 |
| | 増加率(%) | 1.3 | 5.3 | 10.2 | ▲ 10.3 | ▲ 14.5 | ▲ 13.1 | ▲ 19.1 | ▲ 6.2 | ▲ 9.5 | ▲ 14.1 | 7.3 | 4.0 |
| 理容衛生費 | 2014(円) | 9,296 | 9,081 | 12,509 | 8,175 | 8,448 | 9,392 | 9,538 | 8,682 | 9,216 | 8,837 | 9,205 | 10,609 |
| | 2013(円) | 8,800 | 8,352 | 9,616 | 9,262 | 9,119 | 10,070 | 9,594 | 9,103 | 8,773 | 9,072 | 8,942 | 10,463 |
| | 増加率(%) | 5.6 | 8.7 | 30.1 | ▲ 11.7 | ▲ 7.4 | ▲ 6.7 | ▲ 0.6 | ▲ 4.6 | 5.0 | ▲ 2.6 | 2.9 | 1.4 |

住居費その他（家電、家具など）、自動車関係費も3月までの出費が増加した費目です。ただし、3月だけ駆け込みのように増加するのではなく、1月の住居費その他が前年と比較して41.3%増加、自動車関係費が31.5%増加というように、事前から備えていた家庭が多いことが分かります。

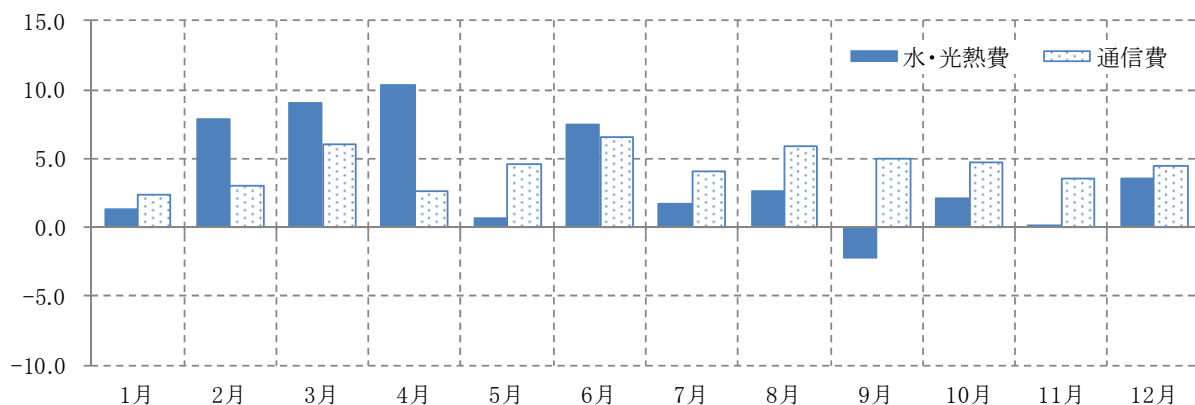
(単位:%) 住居費その他、自動車関係費の前年同月比増加率（全モニター世帯）



| | | 1月 | 2月 | 3月 | 4月 | 5月 | 6月 | 7月 | 8月 | 9月 | 10月 | 11月 | 12月 |
|--------|---------|--------|--------|--------|--------|--------|--------|--------|--------|--------|--------|--------|--------|
| 住居費その他 | 2014(円) | 27,575 | 21,333 | 31,110 | 19,026 | 17,469 | 15,603 | 18,279 | 22,369 | 19,059 | 18,167 | 20,501 | 21,421 |
| | 2013(円) | 19,515 | 17,492 | 20,663 | 20,773 | 19,841 | 19,256 | 22,544 | 17,611 | 17,133 | 23,904 | 21,537 | 27,248 |
| | 増加率(%) | 41.3 | 22.0 | 50.6 | ▲ 8.4 | ▲ 12.0 | ▲ 19.0 | ▲ 18.9 | 27.0 | 11.2 | ▲ 24.0 | ▲ 4.8 | ▲ 21.4 |
| 自動車関係費 | 2014(円) | 37,661 | 40,043 | 40,900 | 25,186 | 28,032 | 31,379 | 34,030 | 31,000 | 33,097 | 35,873 | 31,162 | 31,179 |
| | 2013(円) | 28,646 | 34,461 | 33,211 | 38,504 | 29,993 | 42,718 | 31,731 | 32,121 | 26,133 | 30,153 | 36,487 | 45,123 |
| | 増加率(%) | 31.5 | 16.2 | 23.2 | ▲ 34.6 | ▲ 6.5 | ▲ 26.5 | 7.2 | ▲ 3.5 | 26.6 | 19.0 | ▲ 14.6 | ▲ 30.9 |

水・光熱費の9月以外は、水・光熱費、通信費は前年と比較して増加するという傾向になりました。水・光熱費が大きく増加したのは2月、3月、4月と6月であり、通信費も年間を通じて増加しており、消費税増税のタイミングと関係して変化するような傾向は見られませんでした。

(単位:%) 水・光熱費、通信費の前年同月比増加率(全モニター世帯)



| | | 1月 | 2月 | 3月 | 4月 | 5月 | 6月 | 7月 | 8月 | 9月 | 10月 | 11月 | 12月 |
|-------|---------|--------|--------|--------|--------|--------|--------|--------|--------|--------|--------|--------|--------|
| 水・光熱費 | 2014(円) | 25,076 | 26,658 | 25,264 | 22,231 | 18,911 | 17,322 | 16,517 | 17,132 | 17,073 | 16,746 | 17,863 | 21,270 |
| | 2013(円) | 24,749 | 24,731 | 23,170 | 20,159 | 18,788 | 16,123 | 16,237 | 16,690 | 17,447 | 16,406 | 17,853 | 20,528 |
| | 増加率(%) | 1.3 | 7.8 | 9.0 | 10.3 | 0.7 | 7.4 | 1.7 | 2.7 | ▲2.1 | 2.1 | 0.1 | 3.6 |
| 通信費 | 2014(円) | 16,461 | 16,219 | 16,314 | 16,670 | 16,956 | 17,315 | 16,893 | 16,643 | 17,103 | 17,006 | 18,122 | 18,773 |
| | 2013(円) | 16,066 | 15,731 | 15,375 | 16,235 | 16,215 | 16,251 | 16,233 | 15,715 | 16,281 | 16,226 | 17,496 | 17,967 |
| | 増加率(%) | 2.5 | 3.1 | 6.1 | 2.7 | 4.6 | 6.5 | 4.1 | 5.9 | 5.1 | 4.8 | 3.6 | 4.5 |

2. 【地域別・給与所得世帯】収入の変化からみた2014年の傾向

次は地域別に給与所得世帯の収入の変化を見てみます。年間収入を見ると北海道・東北が700万円台で最も低いですが、前年と比較して8.3%の増加で、中央との差も1,292,166円と小さくなりました。特に北海道・東北、関西、九州は給料(妻)、賞与(妻)の増加率が大きくなっています。

地域別収入の2013年・2014年比較(給与所得世帯)

(単位:円)

| | | 給料(夫) | 給料(妻) | 賞与(夫) | 賞与(妻) | パートアル バイト(夫) | パートアル バイト(妻) | 左記以外の 収入計 | 年間収入 |
|--------|--------------|---------|---------|-----------|---------|-----------------|-----------------|--------------|-----------|
| | | 月平均額 | | 年額 | | 月平均額 | | 年額 | 年額 |
| 北海道・東北 | 2014(87世帯) | 392,990 | 65,879 | 1,182,615 | 145,424 | 291 | 24,677 | 587,349 | 7,721,441 |
| | 2013(86世帯) | 389,196 | 46,441 | 1,041,975 | 97,202 | 618 | 25,364 | 448,591 | 7,127,213 |
| | 前年比増加率(%) | 1.0 | 41.9 | 13.5 | 49.6 | ▲52.9 | ▲2.7 | 30.9 | 8.3 |
| 中央 | 2014(342世帯) | 472,684 | 65,943 | 1,497,112 | 163,247 | 419 | 23,288 | 605,235 | 9,013,607 |
| | 2013(320世帯) | 460,855 | 61,953 | 1,475,173 | 140,875 | 562 | 19,728 | 596,011 | 8,729,249 |
| | 前年比増加率(%) | 2.6 | 6.4 | 1.5 | 15.9 | ▲25.5 | 18.0 | 1.5 | 3.3 |
| 関西 | 2014(404世帯) | 431,089 | 67,454 | 1,285,784 | 157,613 | 973 | 25,656 | 538,268 | 8,283,716 |
| | 2013(377世帯) | 437,388 | 55,687 | 1,348,187 | 126,685 | 2,032 | 25,780 | 523,977 | 8,249,492 |
| | 前年比増加率(%) | ▲1.4 | 21.1 | ▲4.6 | 24.4 | ▲52.1 | ▲0.5 | 2.7 | 0.4 |
| 中国・四国 | 2014(93世帯) | 430,602 | 75,434 | 1,235,446 | 175,207 | 158 | 28,900 | 601,775 | 8,433,553 |
| | 2013(103世帯) | 418,646 | 72,031 | 1,106,650 | 170,134 | 390 | 30,289 | 583,210 | 8,116,263 |
| | 前年比増加率(%) | 2.9 | 4.7 | 11.6 | 3.0 | ▲59.6 | ▲4.6 | 3.2 | 3.9 |
| 九州 | 2014(88世帯) | 439,807 | 63,083 | 1,289,109 | 181,779 | 8,336 | 30,208 | 515,573 | 8,483,671 |
| | 2013(87世帯) | 430,000 | 54,564 | 1,250,058 | 126,474 | 9,336 | 28,017 | 589,946 | 8,229,482 |
| | 前年比増加率(%) | 2.3 | 15.6 | 3.1 | 43.7 | ▲10.7 | 7.8 | ▲12.6 | 3.1 |
| 最大-最少 | 2014 | 79,694 | 12,351 | 314,498 | 36,355 | 8,178 | 6,920 | 89,662 | 1,292,166 |
| | 2013 | 71,659 | 25,590 | 433,198 | 72,932 | 8,946 | 10,560 | 147,420 | 1,602,035 |
| | 差(2014-2013) | 8,035 | ▲13,239 | ▲118,700 | ▲36,577 | ▲768 | ▲3,640 | ▲57,758 | ▲309,870 |

※1 前年比増加率(%)=(2014年の値-2013年の値)÷2013年の値×100。

※2 最大-最少はその項目の中で最大の地域の値から、最少の地域の値を引いたもの。大きいほど、地域間の差が大きいことを意味します。

3. 【地域別・給与所得世帯】消費支出の変化からみた2014年の傾向

費目別の支出を見てみると、食費、水・光熱費、通信費は全地域で増加しています。交際費は中国・四国、九州で大きく増加し、北海道・東北との差が17,718円と前年と比較して大きくなりました。家賃・地代、交際費、教育費、自動車関係費は地域間の差が大きい費目になっています。

地域別 費目別支出（月平均額）の2013年・2014年比較（給与所得世帯）（単位：円）

| | | 食費 | 家賃・地代 | 水・光熱費 | 通信費 | 交際費 | 交通費 | 教育費 | 自動車関係費 |
|--------|--------------|--------|--------|--------|--------|--------|-------|--------|--------|
| 北海道・東北 | 2014(87世帯) | 63,351 | 55,328 | 22,067 | 17,775 | 15,721 | 5,919 | 48,471 | 44,272 |
| | 2013(86世帯) | 60,167 | 64,356 | 20,731 | 16,839 | 16,279 | 5,919 | 46,463 | 48,297 |
| | 前年比増加率(%) | 5.3 | ▲14.0 | 6.4 | 5.6 | ▲3.4 | 0.0 | 4.3 | ▲8.3 |
| 中央 | 2014(342世帯) | 72,488 | 86,823 | 20,145 | 19,477 | 15,734 | 7,472 | 76,638 | 31,694 |
| | 2013(320世帯) | 69,963 | 89,256 | 19,502 | 18,783 | 13,351 | 7,651 | 76,403 | 30,775 |
| | 前年比増加率(%) | 3.6 | ▲2.7 | 3.3 | 3.7 | 17.9 | ▲2.3 | 0.3 | 3.0 |
| 関西 | 2014(404世帯) | 69,278 | 59,058 | 19,819 | 18,588 | 16,250 | 5,817 | 62,716 | 34,914 |
| | 2013(377世帯) | 66,960 | 63,685 | 18,898 | 17,934 | 15,741 | 5,894 | 68,659 | 33,067 |
| | 前年比増加率(%) | 3.5 | ▲7.3 | 4.9 | 3.6 | 3.2 | ▲1.3 | ▲8.7 | 5.6 |
| 中国・四国 | 2014(93世帯) | 64,423 | 57,164 | 20,276 | 20,669 | 25,674 | 4,687 | 78,840 | 53,709 |
| | 2013(103世帯) | 61,120 | 61,901 | 18,685 | 18,919 | 19,392 | 4,621 | 78,446 | 49,659 |
| | 前年比増加率(%) | 5.4 | ▲7.7 | 8.5 | 9.3 | 32.4 | 1.4 | 0.5 | 8.2 |
| 九州 | 2014(88世帯) | 69,696 | 67,962 | 19,354 | 19,645 | 33,439 | 7,841 | 76,816 | 38,815 |
| | 2013(87世帯) | 66,616 | 97,566 | 18,607 | 18,665 | 27,931 | 7,194 | 70,789 | 57,460 |
| | 前年比増加率(%) | 4.6 | ▲30.3 | 4.0 | 5.3 | 19.7 | 9.0 | 8.5 | ▲32.4 |
| 最大-最少 | 2014 | 9,137 | 31,495 | 2,713 | 2,894 | 17,718 | 3,154 | 30,369 | 22,015 |
| | 2013 | 9,796 | 35,664 | 2,124 | 2,080 | 14,580 | 3,030 | 31,984 | 26,685 |
| | 差(2014-2013) | ▲659 | ▲4,169 | 589 | 814 | 3,139 | 124 | ▲1,615 | ▲4,670 |

4. 【年収別・給与所得世帯】年間収支の変化からみた2014年の傾向

次に、給与所得世帯の年間収支がどのように変化したのかを見てみましょう。

年収400万円以上の世帯は全て、年間収支がプラスの方向に変化しています。その理由として、年収400万円以上の世帯の消費支出は前年と比較して減少していることが挙げられます。多くの世帯が消費を抑制し、貯蓄を増やすという消費行動をとったといえるでしょう。一方で、年収400万円未満の世帯の年間収支はマイナスの方向に変化しています。年収400万円未満の世帯では消費支出が前年と比較して6.3%も増加しており、節約できるものが少なかったことが分かります。

年収別 年間収支の2013年・2014年比較（給与所得世帯）（単位：円）

| 年収帯 | | 実収入 | 消費支出 | 税金・ 社会保険料 | 私的保険・ その他 | 支出計 | 年間収支 | 年間収支の差 2014年-2013年 |
|------------------|-------------|------------|-----------|--------------|--------------|------------|-----------|-----------------------|
| 400万円未満 | 2014(46世帯) | 3,239,764 | 2,765,712 | 520,155 | 281,715 | 3,567,582 | -327,819 | ▲42,118 |
| | 2013(48世帯) | 3,243,257 | 2,602,583 | 579,571 | 346,803 | 3,528,957 | -285,701 | |
| | 前年比増加率(%) | ▲0.1 | 6.3 | ▲10.3 | ▲18.8 | 1.1 | - | |
| 400～ 600万円未満 | 2014(166世帯) | 5,081,250 | 3,818,834 | 887,711 | 408,005 | 5,114,550 | -33,300 | 126,216 |
| | 2013(179世帯) | 5,117,881 | 3,918,264 | 923,134 | 435,999 | 5,277,397 | -159,516 | |
| | 前年比増加率(%) | ▲0.7 | ▲2.5 | ▲3.8 | ▲6.4 | ▲3.1 | - | |
| 600～ 800万円未満 | 2014(305世帯) | 7,051,668 | 4,650,389 | 1,374,546 | 523,101 | 6,548,035 | 503,633 | 80,145 |
| | 2013(278世帯) | 7,029,431 | 4,709,744 | 1,352,633 | 543,567 | 6,605,943 | 423,488 | |
| | 前年比増加率(%) | 0.3 | ▲1.3 | 1.6 | ▲3.8 | ▲0.9 | - | |
| 800～ 1000万円未満 | 2014(224世帯) | 8,926,354 | 5,676,333 | 1,849,731 | 675,708 | 8,201,772 | 724,582 | 199,575 |
| | 2013(228世帯) | 8,827,272 | 5,813,561 | 1,833,778 | 654,926 | 8,302,265 | 525,007 | |
| | 前年比増加率(%) | 1.1 | ▲2.4 | 0.9 | 3.2 | ▲1.2 | - | |
| 1000万円以上 | 2014(273世帯) | 12,780,750 | 6,978,545 | 2,947,050 | 808,134 | 10,733,729 | 2,047,022 | 195,054 |
| | 2013(240世帯) | 12,623,839 | 7,037,978 | 2,867,275 | 866,618 | 10,771,872 | 1,851,968 | |
| | 前年比増加率(%) | 1.2 | ▲0.8 | 2.8 | ▲6.7 | ▲0.4 | - | |

収入

1. 収入の推移

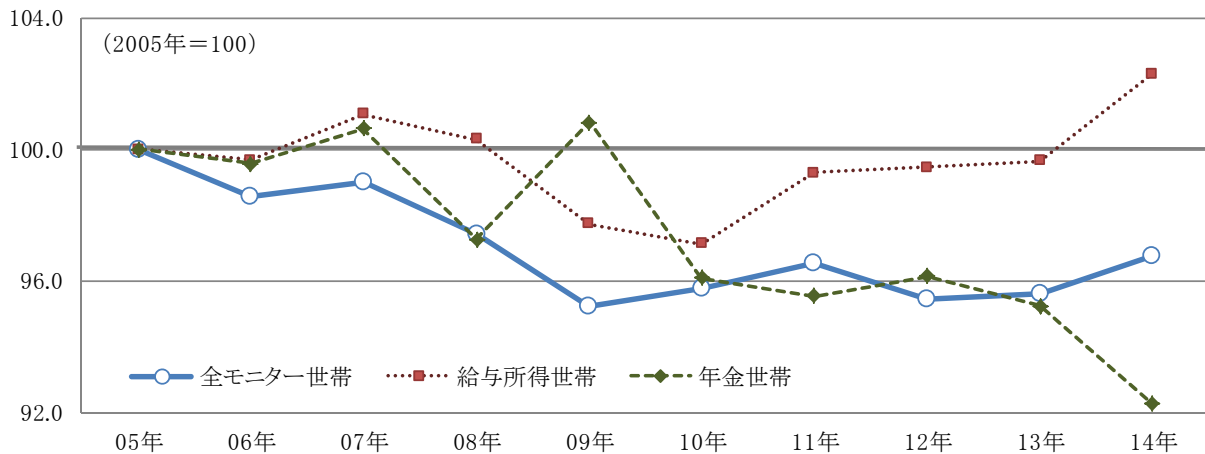
2014年生計費調査における実収入は前年と比較して、全モニター世帯、給与所得世帯で増加し、年金世帯で減少するという結果になりました。給与所得世帯の実収入は2.7%増加、年金世帯は3.1%減少と変化が大きくなっています。

●実収入（月平均額）

| | | | | | |
|---------|------------------------|--------|------------------------|------|------------------------|
| 全モニター世帯 | 630,452 円 前年比 1.2%増 | 給与所得世帯 | 709,395 円 前年比 2.7%増 | 年金世帯 | 335,695 円 前年比 3.1%減 |
|---------|------------------------|--------|------------------------|------|------------------------|

下の図は、全モニター世帯、給与所得世帯、年金世帯の実収入の月平均額の推移を指数（2005年=100）で示したものです。給与所得世帯の実収入は2011年から増加傾向にあり、2014年は直近10年間で最も高い水準になりました。一方、年金世帯の実収入は直近10年間で最も低い水準にまで落ち込んでいます（2005年から7.7ポイントも減少したことになります）。勤労者世帯と年金世帯とで実収入の推移は大きく傾向が異なることが分かります。

実収入の月平均額の推移（指数）



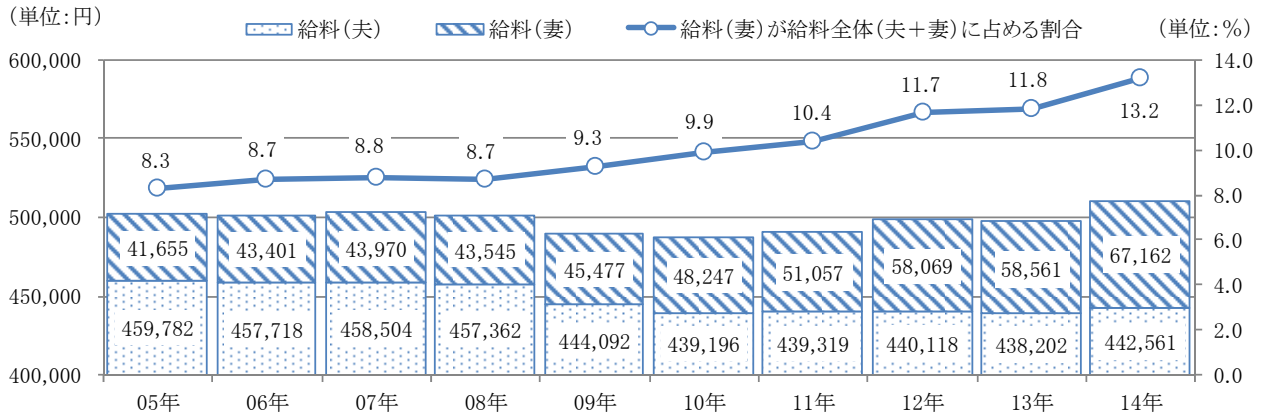
| 世帯名 | | 05年 | 06年 | 07年 | 08年 | 09年 | 10年 | 11年 | 12年 | 13年 | 14年 |
|-------|-------------|---------|---------|---------|---------|---------|---------|---------|---------|---------|---------|
| 全モニター | 実収入月平均額(円) | 651,651 | 642,329 | 645,046 | 634,843 | 620,458 | 624,213 | 629,157 | 621,984 | 623,163 | 630,452 |
| | 指数(05年=100) | 100.0 | 98.6 | 99.0 | 97.4 | 95.2 | 95.8 | 96.5 | 95.4 | 95.6 | 96.7 |
| | 前年比増加率(%) | ▲ 0.8 | ▲ 1.4 | 0.4 | ▲ 1.6 | ▲ 2.3 | 0.6 | 0.8 | ▲ 1.1 | 0.2 | 1.2 |
| 給与所得 | 実収入月平均額(円) | 693,452 | 691,220 | 700,757 | 695,536 | 677,615 | 673,464 | 688,397 | 689,667 | 691,016 | 709,395 |
| | 指数(05年=100) | 100.0 | 99.7 | 101.1 | 100.3 | 97.7 | 97.1 | 99.3 | 99.5 | 99.6 | 102.3 |
| | 前年比増加率(%) | 0.5 | ▲ 0.3 | 1.4 | ▲ 0.7 | ▲ 2.6 | ▲ 0.6 | 2.2 | 0.2 | 0.2 | 2.7 |
| 年金 | 実収入月平均額(円) | 363,851 | 362,287 | 366,173 | 353,879 | 366,842 | 349,622 | 347,593 | 349,762 | 346,522 | 335,695 |
| | 指数(05年=100) | 100.0 | 99.6 | 100.6 | 97.3 | 100.8 | 96.1 | 95.5 | 96.1 | 95.2 | 92.3 |
| | 前年比増加率(%) | ▲ 2.6 | ▲ 0.4 | 1.1 | ▲ 3.4 | 3.7 | ▲ 4.7 | ▲ 0.6 | 0.6 | ▲ 0.9 | ▲ 3.1 |

※前年比増加率(%) = (2014年の値 - 2013年の値) ÷ 2013年の値 × 100。

2. 夫と妻の給料・賞与の推移（給与所得世帯）

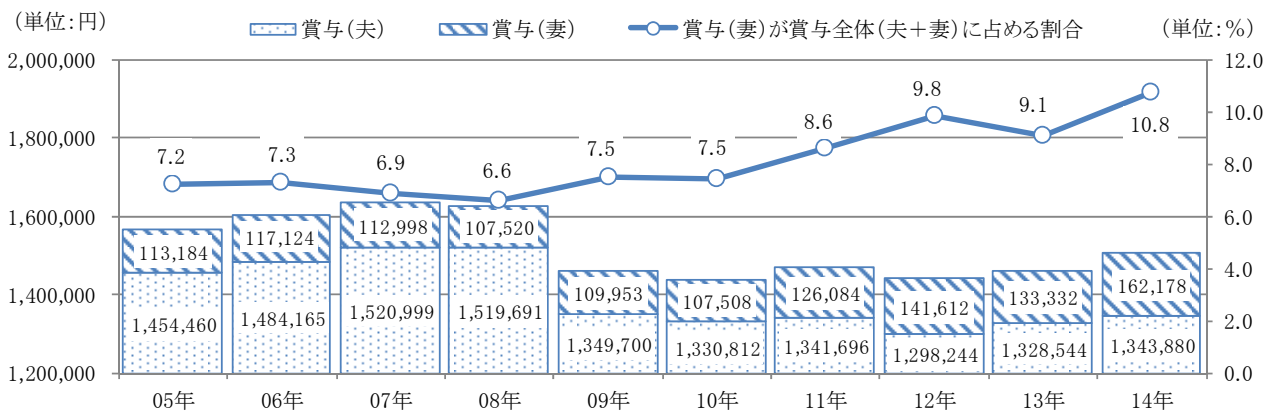
給料（妻）が給料全体（夫+妻）に占める割合は増加傾向にあり、2014年は13.2%を占めています。妻の就労が重要な収入源になってきています。額面でも67,162円と直近10年で最も高く、前年と比較して14.7%も増加しています。一方、給料（夫）も442,561円と前年と比較して1.0%増加しましたが、リーマンショック後の2009年の水準とほぼ変わっていません。

給料（夫）と給料（妻）の月平均額の推移（給与所得世帯）



2014年の賞与（妻）は162,178円、前年と比較して21.6%と大幅に増加しました。賞与全体（夫+妻）に占める割合も10.8%になりました。賞与（夫）はリーマンショック後の2009年以降、停滞気味なのに対して、賞与（妻）は堅調に増加しています。

賞与（夫）と賞与（妻）の年額の推移（給与所得世帯）



最後に年収別に、妻の給料と賞与が占める割合がどのように異なるかを見てみましょう。年収が400万円未満の世帯では38.6%と非常に高く、妻の就労に依存する部分が多いことが分かります。また年収が1000万円以上の世帯で妻の給料と賞与が占める割合が15.1%と高くなり、こうした年収が高い世帯には共働きの世帯が多く含まれることが分かります。

年収別 妻の給料と賞与が占める割合（給与所得世帯）

(単位:円)

| 年収帯 | 給料(夫) | 給料(妻) | 賞与(夫) | 賞与(妻) | 合計 | うち妻の給料と賞与が占める割合 |
|---------------------|-----------|-----------|-----------|---------|------------|-----------------|
| 400万円未満(46世帯) | 1,567,013 | 959,890 | 100,300 | 86,956 | 2,714,159 | 38.6% |
| 400～600万円未満(166世帯) | 3,439,150 | 418,223 | 414,231 | 52,344 | 4,323,947 | 10.9% |
| 600～800万円未満(305世帯) | 4,650,962 | 558,694 | 971,995 | 82,376 | 6,264,027 | 10.2% |
| 800～1000万円未満(224世帯) | 5,692,772 | 662,358 | 1,510,471 | 133,380 | 7,998,981 | 9.9% |
| 1000万円以上(273世帯) | 7,503,218 | 1,409,792 | 2,397,489 | 354,425 | 11,664,923 | 15.1% |

消費支出

1. 消費支出の推移

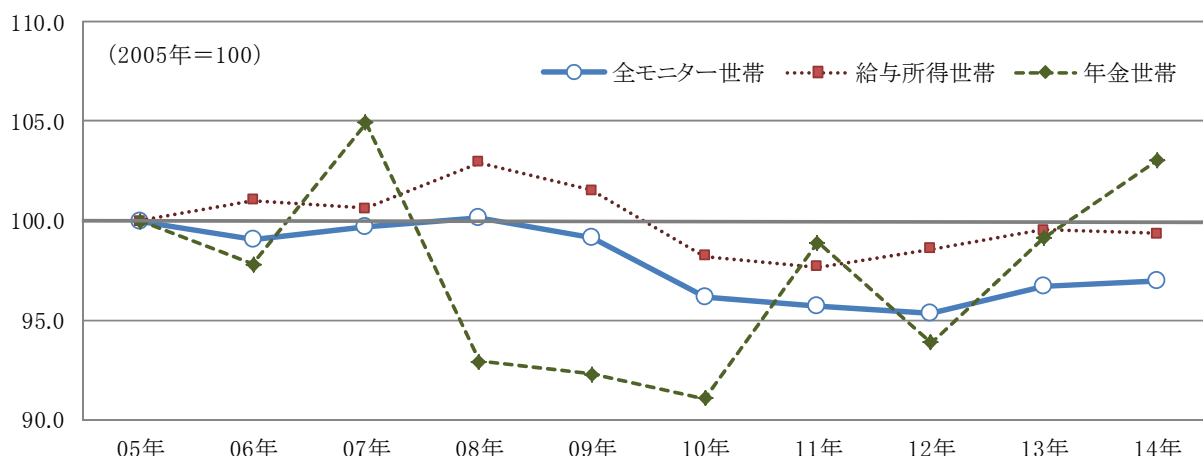
2014年生計費調査における消費支出の月平均額は、全モニター世帯は411,033円で前年と比較して0.2%増と多少増加しましたが、消費税増税や物価上昇の影響を考えるとかなりの節約がされたと考えられます。ただし、年金世帯は311,088円で前年と比較して3.9%増という結果になりました。実収入の減少と合わせて年金世帯の負担が大きくなっていることが分かります。

●消費支出（月平均額）

| | | | | | |
|---------|------------------------|--------|------------------------|------|------------------------|
| 全モニター世帯 | 411,033 円 前年比 0.2%増 | 給与所得世帯 | 440,184 円 前年比 0.2%減 | 年金世帯 | 311,088 円 前年比 3.9%増 |
|---------|------------------------|--------|------------------------|------|------------------------|

以下は、全モニター世帯、給与所得世帯、年金世帯の消費支出の月平均額の推移（10年間）を指数（2005年=100）で示したものです。年金世帯の消費支出はそれ以外の世帯と比較して年ごとの変動が激しいことが分かります。

消費支出の月平均額の推移（指数）



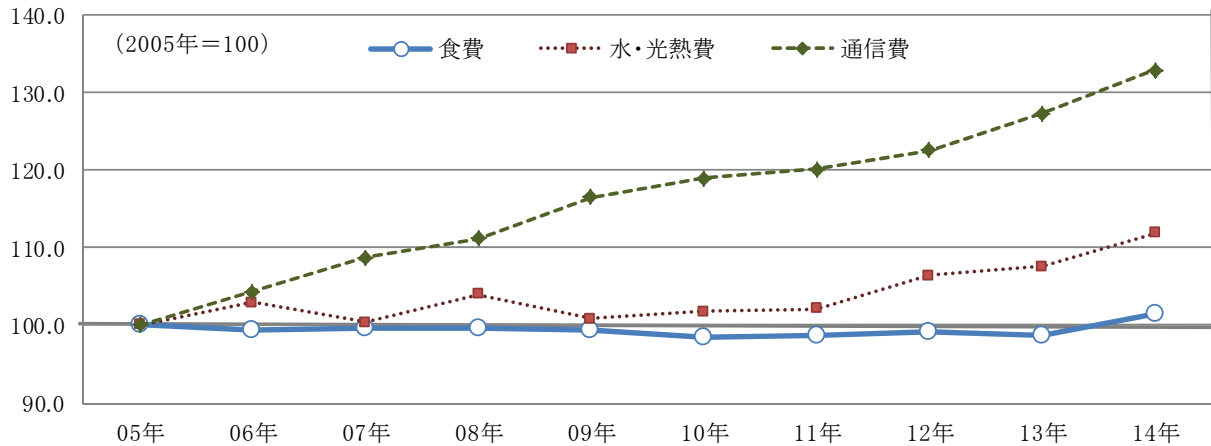
| 世帯名 | | 05年 | 06年 | 07年 | 08年 | 09年 | 10年 | 11年 | 12年 | 13年 | 14年 |
|-------|-------------|---------|---------|---------|---------|---------|---------|---------|---------|---------|---------|
| 全モニター | 消費支出月平均額(円) | 424,052 | 420,106 | 422,850 | 424,578 | 420,490 | 407,737 | 405,998 | 404,331 | 410,027 | 411,033 |
| | 指数(05年=100) | 100.0 | 99.1 | 99.7 | 100.1 | 99.2 | 96.2 | 95.7 | 95.3 | 96.7 | 96.9 |
| | 前年比増加率(%) | ▲ 2.0 | ▲ 0.9 | 0.7 | 0.4 | ▲ 1.0 | ▲ 3.0 | ▲ 0.4 | ▲ 0.4 | 1.4 | 0.2 |
| 給与所得 | 消費支出月平均額(円) | 443,178 | 447,695 | 445,912 | 456,233 | 449,958 | 435,261 | 432,881 | 436,887 | 441,094 | 440,184 |
| | 指数(05年=100) | 100.0 | 101.0 | 100.6 | 102.9 | 101.5 | 98.2 | 97.7 | 98.6 | 99.5 | 99.3 |
| | 前年比増加率(%) | ▲ 2.5 | 1.0 | ▲ 0.4 | 2.3 | ▲ 1.4 | ▲ 3.3 | ▲ 0.5 | 0.9 | 1.0 | ▲ 0.2 |
| 年金 | 消費支出月平均額(円) | 301,973 | 295,315 | 316,868 | 280,500 | 278,711 | 274,971 | 298,669 | 283,476 | 299,357 | 311,088 |
| | 指数(05年=100) | 100.0 | 97.8 | 104.9 | 92.9 | 92.3 | 91.1 | 98.9 | 93.9 | 99.1 | 103.0 |
| | 前年比増加率(%) | 0.3 | ▲ 2.2 | 7.3 | ▲ 11.5 | ▲ 0.6 | ▲ 1.3 | 8.6 | ▲ 5.1 | 5.6 | 3.9 |

2. 食費、水・光熱費、通信費の推移

以下は、全モニター世帯の食費、水・光熱費、通信費の月平均額の推移を指数（2005年＝100）で示したものです。

食費は2005年と比較して指数で1.4ポイントの増加に留まっていますが、水・光熱費は11.9ポイント、通信費に至っては32.9ポイントも増加しています。また、食費、水・光熱費、通信費ともに前年と比較して増加しています。食費、水・光熱費、通信費の合計が消費支出の25%を占めるまでになっています。

食費、水・光熱費、通信費の月平均額の推移（全モニター世帯、指数）



| 費目 | | 05年 | 06年 | 07年 | 08年 | 09年 | 10年 | 11年 | 12年 | 13年 | 14年 |
|-------|-------------|--------|--------|--------|--------|--------|--------|--------|--------|--------|--------|
| 食費 | 月平均額(円) | 65,818 | 65,420 | 65,553 | 65,577 | 65,448 | 64,792 | 64,967 | 65,202 | 64,921 | 66,761 |
| | 消費支出に占める割合 | 15.5 | 15.6 | 15.5 | 15.4 | 15.6 | 15.9 | 16.0 | 16.1 | 15.8 | 16.2 |
| | 指数(05年=100) | 100.0 | 99.4 | 99.6 | 99.6 | 99.4 | 98.4 | 98.7 | 99.1 | 98.6 | 101.4 |
| | 前年比増加率(%) | ▲1.2 | ▲0.6 | 0.2 | 0.0 | ▲0.2 | ▲1.0 | 0.3 | 0.4 | ▲0.4 | 2.8 |
| 水・光熱費 | 月平均額(円) | 18,027 | 18,567 | 18,099 | 18,750 | 18,192 | 18,346 | 18,410 | 19,196 | 19,407 | 20,172 |
| | 消費支出に占める割合 | 4.3 | 4.4 | 4.3 | 4.4 | 4.3 | 4.5 | 4.5 | 4.7 | 4.7 | 4.9 |
| | 指数(05年=100) | 100.0 | 103.0 | 100.4 | 104.0 | 100.9 | 101.8 | 102.1 | 106.5 | 107.7 | 111.9 |
| | 前年比増加率(%) | 2.7 | 3.0 | ▲2.5 | 3.6 | ▲3.0 | 0.8 | 0.3 | 4.3 | 1.1 | 3.9 |
| 通信費 | 月平均額(円) | 12,818 | 13,379 | 13,946 | 14,254 | 14,936 | 15,247 | 15,407 | 15,717 | 16,316 | 17,040 |
| | 消費支出に占める割合 | 3.0 | 3.2 | 3.3 | 3.4 | 3.6 | 3.7 | 3.8 | 3.9 | 4.0 | 4.1 |
| | 指数(05年=100) | 100.0 | 104.4 | 108.8 | 111.2 | 116.5 | 118.9 | 120.2 | 122.6 | 127.3 | 132.9 |
| | 前年比増加率(%) | 1.2 | 4.4 | 4.2 | 2.2 | 4.8 | 2.1 | 1.0 | 2.0 | 3.8 | 4.4 |

年代別のデータを見ると、20代・30代で食費と水・光熱費の前年比増加率が大きく、生活に負担がかかったことが分かります。また、50代、60代の通信費は額面、前年比増加率ともに大きく、これらの年代も、携帯電話やスマートフォン、インターネットを利用することが多くなったことが分かります。

年代別 食費、水・光熱費、通信費（全モニター世帯）（単位：円）

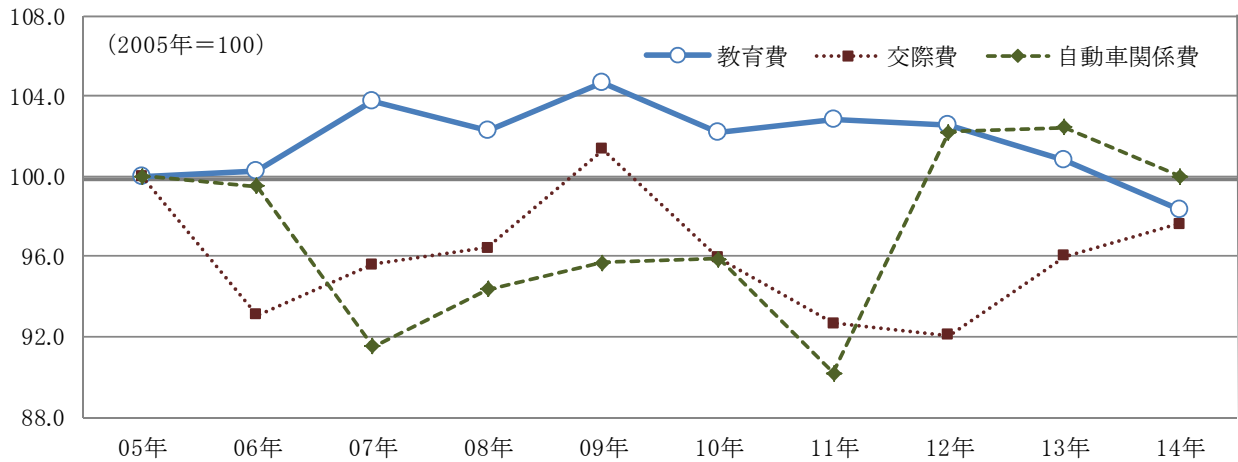
| 年代 | 世帯数 | 食費 | 前年比増加率(%) | 水・光熱費 | 前年比増加率(%) | 通信費 | 前年比増加率(%) |
|---------|-----|--------|-----------|--------|-----------|--------|-----------|
| 20代・30代 | 171 | 57,751 | 6.1 | 17,649 | 7.8 | 17,209 | 4.3 |
| 40代 | 420 | 69,035 | 1.9 | 19,873 | 3.3 | 18,448 | 2.2 |
| 50代 | 391 | 72,789 | 3.2 | 21,193 | 3.3 | 21,167 | 8.4 |
| 60代 | 248 | 65,510 | 2.9 | 20,882 | 2.8 | 13,969 | 6.7 |
| 70代 | 186 | 58,901 | ▲0.8 | 20,074 | 2.0 | 9,121 | 0.8 |

3. 教育費、交際費、自動車関係費の推移

以下は、全モニター世帯の教育費、交際費、自動車関係費の月平均額の推移を指数(2005年=100)で示したものです。

教育費は2012年から減少し続けており、2014年は2005年の水準を下回る結果となりました。自動車関係費は2005年の水準とほぼ同じ、交際費も2010年以降落ち込み気味でしたが、前年から増加し始め、徐々に2005年の水準に戻りつつあります。

教育費、交際費、自動車関係費の月平均額の推移(全モニター世帯、指数)



| 費目 | | 05年 | 06年 | 07年 | 08年 | 09年 | 10年 | 11年 | 12年 | 13年 | 14年 |
|--------|-------------|--------|--------|--------|--------|--------|--------|--------|--------|--------|--------|
| 教育費 | 月平均額(円) | 53,492 | 53,631 | 55,516 | 54,686 | 55,988 | 54,645 | 54,990 | 54,851 | 53,905 | 52,585 |
| | 消費支出に占める割合 | 12.6 | 12.8 | 13.1 | 12.9 | 13.3 | 13.4 | 13.5 | 13.6 | 13.1 | 12.8 |
| | 指数(05年=100) | 100.0 | 100.3 | 103.8 | 102.2 | 104.7 | 102.2 | 102.8 | 102.5 | 100.8 | 98.3 |
| | 前年比増加率(%) | ▲ 4.8 | 0.3 | 3.5 | ▲ 1.5 | 2.4 | ▲ 2.4 | 0.6 | ▲ 0.3 | ▲ 1.7 | ▲ 2.4 |
| 交際費 | 月平均額(円) | 23,817 | 22,166 | 22,772 | 22,968 | 24,136 | 22,840 | 22,074 | 21,930 | 22,863 | 23,251 |
| | 消費支出に占める割合 | 5.6 | 5.3 | 5.4 | 5.4 | 5.7 | 5.6 | 5.4 | 5.4 | 5.6 | 5.7 |
| | 指数(05年=100) | 100.0 | 93.1 | 95.6 | 96.4 | 101.3 | 95.9 | 92.7 | 92.1 | 96.0 | 97.6 |
| | 前年比増加率(%) | ▲ 4.0 | ▲ 6.9 | 2.7 | 0.9 | 5.1 | ▲ 5.4 | ▲ 3.4 | ▲ 0.7 | 4.3 | 1.7 |
| 自動車関係費 | 月平均額(円) | 33,300 | 33,137 | 30,476 | 31,418 | 31,862 | 31,920 | 30,030 | 34,041 | 34,107 | 33,295 |
| | 消費支出に占める割合 | 7.9 | 7.9 | 7.2 | 7.4 | 7.6 | 7.8 | 7.4 | 8.4 | 8.3 | 8.1 |
| | 指数(05年=100) | 100.0 | 99.5 | 91.5 | 94.3 | 95.7 | 95.9 | 90.2 | 102.2 | 102.4 | 100.0 |
| | 前年比増加率(%) | 1.2 | ▲ 0.5 | ▲ 8.0 | 3.1 | 1.4 | 0.2 | ▲ 5.9 | 13.4 | 0.2 | ▲ 2.4 |

年代別のデータを見ると、50代、60代で教育費、自動車関係費が前年と比較して減少し、反対に交際費が増加しています。20代・30代の出費は前頁で掲載した食費、水・光熱費、通信費も含め、教育費、交際費、自動車関係費でも支出が増加しています。

年代別 教育費、交際費、自動車関係費(全モニター世帯) (単位:円)

| 年代 | 世帯数 | 教育費 | 前年比増加率(%) | 交際費 | 前年比増加率(%) | 自動車関係費 | 前年比増加率(%) |
|---------|-----|--------|-----------|--------|-----------|--------|-----------|
| 20代・30代 | 171 | 37,501 | 5.3 | 11,567 | 2.5 | 35,892 | 7.5 |
| 40代 | 420 | 68,097 | 2.4 | 10,828 | ▲ 10.5 | 35,807 | 2.9 |
| 50代 | 391 | 91,408 | ▲ 5.0 | 23,983 | 10.4 | 39,566 | ▲ 5.1 |
| 60代 | 248 | 14,903 | ▲ 12.9 | 37,745 | 17.8 | 28,940 | ▲ 15.2 |
| 70代 | 186 | 53 | - | 41,182 | ▲ 22.9 | 17,862 | 8.6 |

非消費支出

1. 税金と社会保険料の合計の推移

この節での「非消費支出」とは税金と社会保険料の合計を指す用語として使用しています。本速報末の集計表の「非消費支出計」とは異なり、私的保険やその他非消費支出は含まれないことに注意して下さい。また、ここでの「税金」という用語は所得税や住民税などの直接税のみを指します。

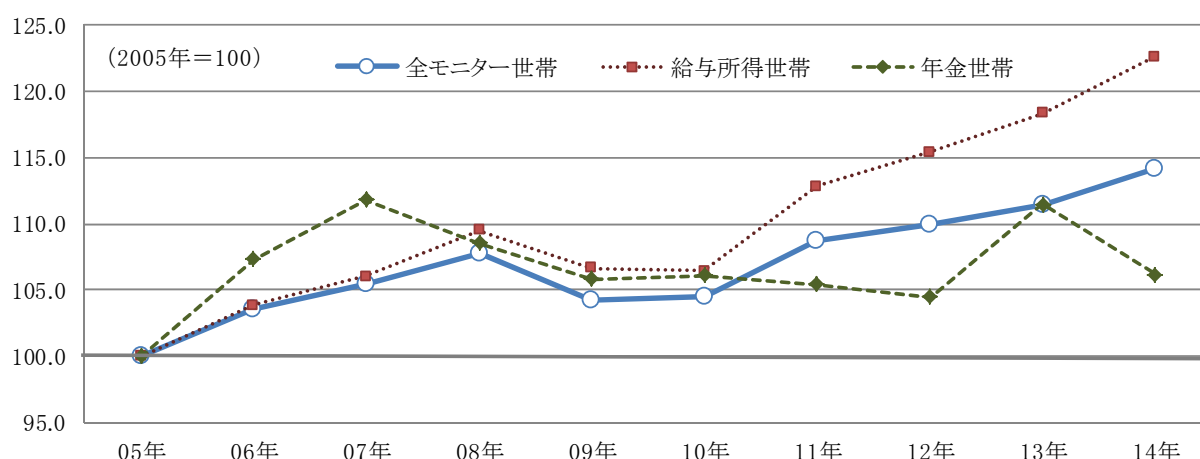
2014年生計費調査における非消費支出は、全モニター世帯、給与所得世帯で増加し、年金世帯で減少するという結果になりました。

●非消費支出（税金と社会保険料の合計、月平均額）

| | | | | | |
|---------|------------------------|--------|------------------------|------|-----------------------|
| 全モニター世帯 | 121,585 円 前年比 2.3%増 | 給与所得世帯 | 148,702 円 前年比 3.6%増 | 年金世帯 | 44,063 円 前年比 4.7%減 |
|---------|------------------------|--------|------------------------|------|-----------------------|

以下は、全モニター世帯、給与所得世帯、年金世帯の非消費支出の月平均額の推移（10年間）を指数（2005年=100）で示したものです。給与所得世帯の非消費支出は2010年から一貫して増加傾向にあり、2005年と比較すると指数で22.6ポイントも増加しています。

非消費支出（税金と社会保険料の合計）の月平均額の推移（指数）

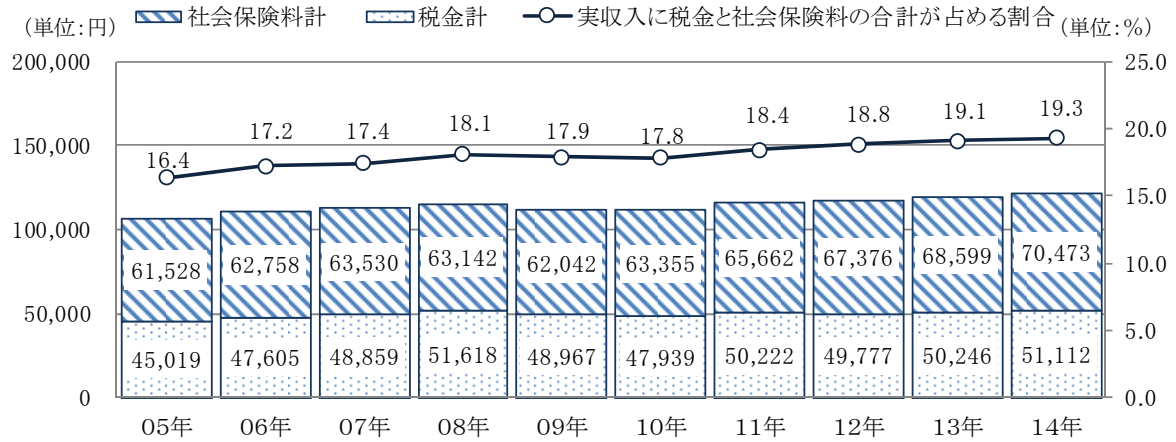


| 世帯名 | | 05年 | 06年 | 07年 | 08年 | 09年 | 10年 | 11年 | 12年 | 13年 | 14年 |
|-------|--------------|---------|---------|---------|---------|---------|---------|---------|---------|---------|---------|
| 全モニター | 非消費支出月平均額(円) | 106,547 | 110,363 | 112,389 | 114,760 | 111,009 | 111,294 | 115,884 | 117,153 | 118,845 | 121,585 |
| | 指数(05年=100) | 100.0 | 103.6 | 105.5 | 107.7 | 104.2 | 104.5 | 108.8 | 110.0 | 111.5 | 114.1 |
| | 前年比増加率(%) | 2.4 | 3.6 | 1.8 | 2.1 | ▲ 3.3 | 0.3 | 4.1 | 1.1 | 1.4 | 2.3 |
| 給与所得 | 非消費支出月平均額(円) | 121,245 | 125,877 | 128,548 | 132,759 | 129,260 | 129,058 | 136,814 | 139,931 | 143,485 | 148,702 |
| | 指数(05年=100) | 100.0 | 103.8 | 106.0 | 109.5 | 106.6 | 106.4 | 112.8 | 115.4 | 118.3 | 122.6 |
| | 前年比増加率(%) | 3.6 | 3.8 | 2.1 | 3.3 | ▲ 2.6 | ▲ 0.2 | 6.0 | 2.3 | 2.5 | 3.6 |
| 年金 | 非消費支出月平均額(円) | 41,501 | 44,546 | 46,410 | 45,040 | 43,928 | 44,036 | 43,750 | 43,357 | 46,253 | 44,063 |
| | 指数(05年=100) | 100.0 | 107.3 | 111.8 | 108.5 | 105.8 | 106.1 | 105.4 | 104.5 | 111.5 | 106.2 |
| | 前年比増加率(%) | 10.0 | 7.3 | 4.2 | ▲ 3.0 | ▲ 2.5 | 0.2 | ▲ 0.6 | ▲ 0.9 | 6.7 | ▲ 4.7 |

2. 税金と社会保険料の合計が収入に占める割合

税金と社会保険料の合計が実収入に占める割合は増加し続けており、19.3%を占めるようになりました。社会保険料は70,473円と7万円台になっています。

税金と社会保険料の月平均額の推移（全モニター世帯）

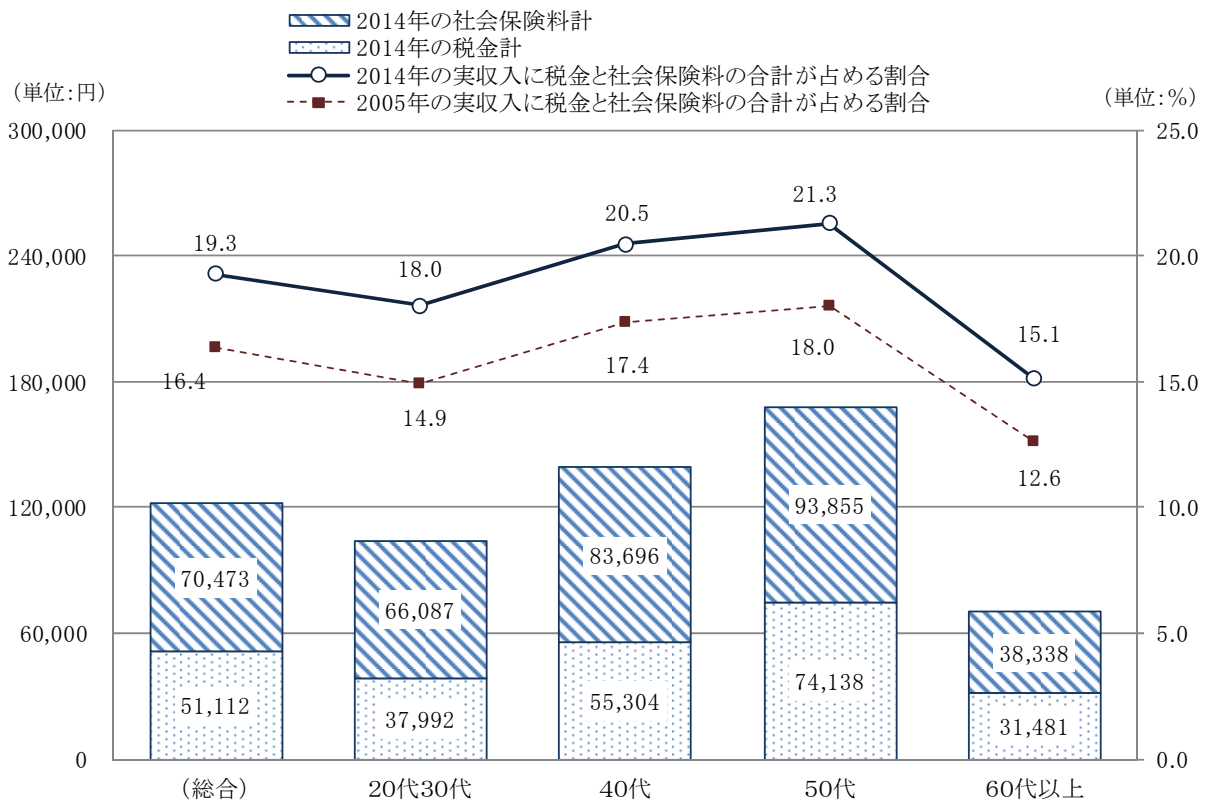


(単位:円)

| | 05年 | 06年 | 07年 | 08年 | 09年 | 10年 | 11年 | 12年 | 13年 | 14年 |
|------------|---------|---------|---------|---------|---------|---------|---------|---------|---------|---------|
| 税金計(円) | 45,019 | 47,605 | 48,859 | 51,618 | 48,967 | 47,939 | 50,222 | 49,777 | 50,246 | 51,112 |
| 社会保険料計(円) | 61,528 | 62,758 | 63,530 | 63,142 | 62,042 | 63,355 | 65,662 | 67,376 | 68,599 | 70,473 |
| 税金計+社保計(円) | 106,547 | 110,363 | 112,389 | 114,760 | 111,009 | 111,294 | 115,884 | 117,153 | 118,845 | 121,585 |
| 実収入(円) | 651,651 | 642,329 | 645,046 | 634,843 | 620,458 | 624,213 | 629,157 | 621,984 | 623,163 | 630,452 |

年代別に税金と社会保険料の負担の程度を見てみると、年代が高くなるにつれて実収入に税金と社会保険料が占める割合が大きくなりますが、60代以上になると大幅に小さくなるのが分かります。10年前の2005年と比較してみると、特にどの年代だけがということではなく、全年代に均等に近い形で負担が大きくなっていることが分かります。

年代別 税金と社会保険料の合計が実収入に占める割合（全モニター世帯）



年間収支

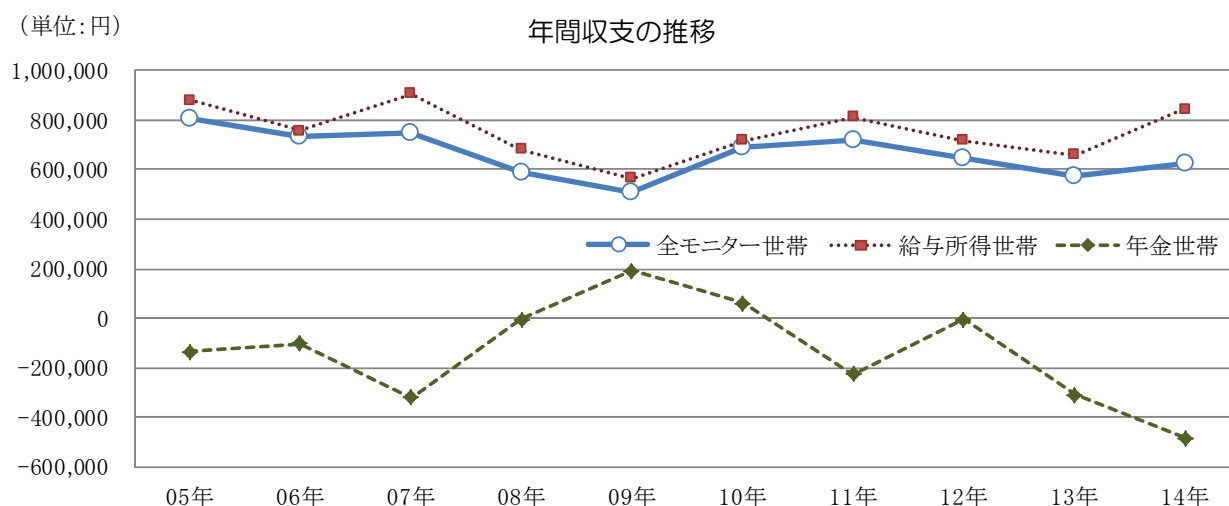
年間収支の推移

2014年生計費調査における年間収支は、全モニター世帯では628,092円で前年と比較して52,236円黒字幅が増加しました。給与所得世帯は842,351円で前年と比較して184,965円黒字幅が増加、年金世帯は▲484,570円で174,382円赤字幅が増加しています。年金世帯は、非消費支出（税金と社会保険料の合計）が前年と比較して4.7%減少したものの、実収入が3.1%減少し、消費支出が3.9%増加したために年間収支の赤字が前年に比べて大きくなっています。一方、給与所得世帯は実収入が2.7%増加し、消費支出も0.2%減少したため、年間収支の黒字が大きくなっています。

●年間収支

| | | | | | |
|---------|----------------------|--------|-----------------------|------|------------------------|
| 全モニター世帯 | 628,092円 52,236円増 | 給与所得世帯 | 842,351円 184,965円増 | 年金世帯 | ▲484,570円 174,382円減 |
|---------|----------------------|--------|-----------------------|------|------------------------|

以下は、全モニター世帯、給与所得世帯、年金世帯の年間収支の推移を示したものです。全モニター世帯の年間収支は2005年には黒字が80万円を超えていましたが、近年は60万円前後まで下がっています。ただ、給与所得世帯については80万円を超える水準にまで黒字が大きくなりました。年金世帯は2009年と2010年で黒字になっているものの、基本的には赤字で貯蓄を崩しながら生活をしていることが分かります。年金世帯の2014年の年間収支は直近10年間で最も低い水準になっています。



| 世帯名 | 05年 | 06年 | 07年 | 08年 | 09年 | 10年 | 11年 | 12年 | 13年 | 14年 |
|---------|----------|----------|----------|---------|---------|---------|----------|---------|----------|----------|
| 全モニター世帯 | 806,610 | 734,605 | 747,265 | 587,708 | 507,358 | 691,524 | 719,400 | 643,404 | 575,856 | 628,092 |
| 給与所得世帯 | 880,991 | 756,608 | 905,034 | 680,490 | 564,620 | 718,464 | 811,248 | 718,188 | 657,386 | 842,351 |
| 年金世帯 | ▲133,620 | ▲100,884 | ▲320,105 | ▲2,828 | 191,187 | 60,096 | ▲223,932 | ▲4,488 | ▲310,188 | ▲484,570 |

2014年12ヶ月連続提出者集計表(全モニター世帯)

2014年12ヶ月連続提出者集計表(全モニター世帯)

| | 総合 (構成比) | 前年 | 20代 (0.9%) | 前年 | 30代 (17.4%) | 前年 | 40代 (30.4%) | 前年 | 50代 (24.8%) | 前年 | 60代以上 (26.4%) | 前年 | 年金受給 60代以上 | 前年 |
|----------|-------------|-------|---------------|------|----------------|------|----------------|------|----------------|------|------------------|------|---------------|------|
| 調査世帯数 | 1,416 | 1,339 | 9 | 13 | 162 | 176 | 420 | 408 | 391 | 359 | 434 | 383 | 383 | 342 |
| 世帯主平均年齢 | 53.5 | 52.6 | 28.4 | 28.4 | 35.7 | 36.0 | 44.2 | 44.0 | 54.4 | 54.2 | 69.0 | 68.8 | 70.0 | 69.7 |
| 平均家族数 | 3.5 | 3.5 | 3.2 | 2.9 | 4.0 | 4.0 | 4.1 | 4.1 | 3.6 | 3.7 | 2.5 | 2.6 | 2.5 | 2.5 |
| ★居住状況★ | | | | | | | | | | | | | | |
| 自 家 | 1,210 | 1,126 | 2 | 4 | 108 | 121 | 339 | 321 | 344 | 314 | 417 | 366 | 369 | 330 |
| 社宅・官公舎 | 42 | 52 | 1 | 1 | 10 | 14 | 15 | 20 | 13 | 15 | 3 | 2 | 0 | 0 |
| 賃貸(公営) | 42 | 39 | 1 | 1 | 8 | 8 | 13 | 12 | 14 | 11 | 6 | 7 | 6 | 5 |
| 賃貸(民営) | 122 | 122 | 5 | 7 | 36 | 33 | 53 | 55 | 20 | 19 | 8 | 8 | 8 | 7 |
| ★世帯主の職種★ | | | | | | | | | | | | | | |
| 公 務 員 | 157 | 151 | 2 | 3 | 22 | 25 | 54 | 50 | 64 | 61 | 15 | 12 | 9 | 6 |
| 会 社 員 | 833 | 812 | 7 | 10 | 125 | 134 | 339 | 329 | 276 | 262 | 86 | 77 | 51 | 53 |
| そ の 他 | 157 | 130 | 0 | 0 | 14 | 14 | 26 | 27 | 49 | 35 | 68 | 54 | 60 | 45 |
| 無 職 | 269 | 246 | 0 | 0 | 1 | 3 | 1 | 2 | 2 | 1 | 265 | 240 | 263 | 238 |
| ★子供の状況★ | | | | | | | | | | | | | | |
| 乳 幼 児 | 338 | 363 | 12 | 12 | 182 | 197 | 135 | 148 | 8 | 5 | 1 | 1 | 1 | 1 |
| 小 学 生 | 496 | 504 | 0 | 0 | 118 | 145 | 341 | 323 | 34 | 33 | 3 | 3 | 3 | 3 |
| 中 学 生 | 261 | 257 | 0 | 0 | 13 | 8 | 176 | 180 | 69 | 69 | 3 | 0 | 1 | 0 |
| 高 校 生 | 262 | 220 | 0 | 0 | 1 | 1 | 143 | 119 | 114 | 95 | 4 | 5 | 2 | 3 |
| 大 学 生 | 298 | 287 | 0 | 0 | 0 | 1 | 59 | 51 | 213 | 208 | 26 | 27 | 15 | 16 |
| そ の 他 | 376 | 337 | 0 | 0 | 1 | 0 | 7 | 10 | 180 | 163 | 188 | 164 | 154 | 137 |
| ★別居家族★ | | | | | | | | | | | | | | |
| 単身赴任 | 68 | 66 | 0 | 0 | 1 | 1 | 22 | 20 | 38 | 37 | 7 | 8 | 7 | 6 |
| 学 生 等 | 126 | 132 | 0 | 0 | 0 | 1 | 18 | 23 | 95 | 90 | 13 | 18 | 8 | 10 |

2014年12ヶ月連続提出者(総平均)

| ★<実収入>★ | 総合 | 前年比 | 20代 | 前年比 | 30代 | 前年比 | 40代 | 前年比 | 50代 | 前年比 | 60代以上 | 前年比 | 年金受給 60代以上 | 前年比 |
|---------------|---------|-------|---------|-------|---------|-------|---------|-------|---------|-------|---------|-------|---------------|-------|
| 給 料(夫) | 325,386 | 99.8 | 242,108 | 80.8 | 353,118 | 98.8 | 425,077 | 100.2 | 462,298 | 101.9 | 96,939 | 109.3 | 47,704 | 89.3 |
| 給 料(妻) | 50,352 | 110.7 | 57,366 | 82.4 | 54,687 | 104.8 | 59,063 | 120.4 | 75,054 | 110.0 | 17,903 | 108.4 | 14,078 | 92.5 |
| 賞 与(夫) | 81,317 | 99.9 | 53,554 | 62.2 | 76,368 | 93.4 | 108,087 | 103.4 | 124,156 | 100.1 | 19,240 | 118.2 | 7,582 | 98.3 |
| 賞 与(妻) | 9,925 | 116.4 | 15,832 | 114.2 | 13,675 | 118.6 | 12,018 | 124.7 | 14,282 | 117.4 | 2,451 | 102.9 | 1,622 | 76.5 |
| 年 金(夫) | 42,620 | 99.8 | 0 | 0.0 | 0 | 0.0 | 236 | 44.4 | 1,822 | 117.5 | 137,186 | 93.1 | 155,185 | 95.1 |
| 年 金(妻) | 18,754 | 108.0 | 0 | 0.0 | 923 | 75.1 | 390 | 174.9 | 2,354 | 120.8 | 58,345 | 100.5 | 66,091 | 101.7 |
| 自 家 営 業(夫) | 8,853 | 114.6 | 0 | 0.0 | 16,912 | 115.7 | 7,153 | 112.1 | 9,550 | 90.3 | 7,044 | 196.8 | 6,785 | 282.1 |
| 自 家 営 業(妻) | 1,488 | 75.4 | 0 | 0.0 | 44 | 44.9 | 1,775 | 52.7 | 2,351 | 95.0 | 1,003 | 106.1 | 711 | 87.5 |
| 家賃地代収入 | 3,732 | 93.6 | 0 | 0.0 | 236 | 71.5 | 479 | 50.2 | 4,238 | 93.0 | 7,805 | 91.8 | 7,785 | 81.8 |
| パートアルバイト収入(夫) | 2,448 | 85.3 | 0 | 0.0 | 628 | 15.6 | 691 | 112.7 | 2,441 | 91.5 | 4,885 | 97.1 | 5,238 | 113.2 |
| パートアルバイト収入(妻) | 22,311 | 107.5 | 185 | 3.5 | 21,182 | 120.5 | 28,060 | 107.1 | 30,203 | 106.0 | 10,518 | 108.7 | 9,686 | 121.2 |
| 同居の家族からの収入 | 6,544 | 103.7 | 6,481 | 0.0 | 1,372 | 139.6 | 1,587 | 73.3 | 9,435 | 128.9 | 10,668 | 85.8 | 10,986 | 84.5 |
| その他の収入 | 56,722 | 97.9 | 56,082 | 114.0 | 45,951 | 114.3 | 34,154 | 76.9 | 50,581 | 85.3 | 88,129 | 110.7 | 76,649 | 97.4 |
| *実収入計 <A> | 630,452 | 101.2 | 431,609 | 82.4 | 585,096 | 100.5 | 678,772 | 101.0 | 788,765 | 101.5 | 462,116 | 102.9 | 410,102 | 96.8 |

| ★<非消費支出>★ | 総合 | 前年比 | 20代 | 前年比 | 30代 | 前年比 | 40代 | 前年比 | 50代 | 前年比 | 60代以上 | 前年比 | 年金受給 60代以上 | 前年比 |
|-------------|---------|-------|--------|-------|---------|-------|---------|-------|---------|-------|--------|-------|---------------|-------|
| *税金計 | 51,112 | 101.7 | 24,353 | 77.0 | 38,750 | 90.8 | 55,304 | 101.0 | 74,138 | 103.6 | 31,481 | 106.3 | 24,439 | 100.1 |
| 所 得 税(夫) | 18,281 | 104.6 | 5,462 | 51.9 | 11,332 | 80.6 | 19,943 | 104.6 | 31,451 | 109.4 | 7,668 | 109.3 | 4,102 | 94.1 |
| 所 得 税(妻) | 1,704 | 126.2 | 1,810 | 107.5 | 1,442 | 119.0 | 1,551 | 123.7 | 2,684 | 125.0 | 1,064 | 140.7 | 1,038 | 134.8 |
| 住 民 税(夫) | 20,319 | 97.6 | 10,128 | 66.0 | 17,936 | 97.2 | 23,668 | 96.6 | 28,035 | 98.8 | 11,229 | 101.3 | 7,897 | 92.8 |
| 住 民 税(妻) | 2,399 | 114.1 | 4,723 | 252.8 | 2,188 | 114.0 | 2,577 | 121.0 | 3,416 | 107.7 | 1,342 | 115.2 | 1,275 | 109.7 |
| 固定資産税 | 6,360 | 99.9 | 1,855 | 320.9 | 4,094 | 90.1 | 5,793 | 99.0 | 6,420 | 92.9 | 7,794 | 104.6 | 7,773 | 104.5 |
| その他の税金 | 2,049 | 96.2 | 375 | 23.2 | 1,757 | 71.3 | 1,773 | 91.3 | 2,133 | 98.1 | 2,385 | 110.8 | 2,354 | 108.6 |
| *社会保険計 | 70,473 | 102.7 | 46,378 | 77.4 | 67,181 | 102.2 | 83,696 | 104.9 | 93,855 | 103.5 | 38,338 | 102.0 | 32,121 | 94.8 |
| 健康保険(夫) | 21,708 | 102.3 | 13,074 | 80.2 | 20,175 | 101.9 | 23,498 | 102.5 | 25,982 | 103.6 | 16,878 | 101.6 | 15,794 | 99.1 |
| 健康保険(妻) | 3,267 | 109.8 | 2,434 | 63.7 | 3,201 | 102.0 | 3,412 | 122.7 | 4,172 | 109.4 | 2,353 | 102.6 | 2,289 | 96.2 |
| 介護保険(夫) | 3,545 | 103.5 | 0 | 0.0 | 0 | 0.0 | 3,486 | 108.2 | 3,914 | 104.7 | 4,667 | 92.7 | 4,784 | 91.4 |
| 介護保険(妻) | 1,091 | 103.3 | 0 | 0.0 | 105 | 116.7 | 415 | 114.0 | 592 | 107.6 | 2,585 | 94.1 | 2,864 | 94.3 |
| 厚生年金(夫) | 31,566 | 100.4 | 24,403 | 79.7 | 34,326 | 100.4 | 43,162 | 103.2 | 44,717 | 101.1 | 7,616 | 106.6 | 3,281 | 80.6 |
| 厚生年金(妻) | 4,777 | 114.1 | 5,124 | 69.3 | 5,601 | 122.2 | 5,712 | 124.0 | 7,152 | 112.1 | 1,417 | 102.2 | 1,048 | 86.0 |
| 雇用保険(夫) | 1,675 | 99.2 | 1,136 | 78.0 | 1,873 | 96.1 | 2,268 | 101.2 | 2,372 | 101.5 | 410 | 108.5 | 171 | 98.3 |
| 雇用保険(妻) | 247 | 113.8 | 207 | 63.9 | 233 | 95.5 | 298 | 120.2 | 369 | 122.2 | 95 | 109.2 | 73 | 88.0 |
| 国民年金(夫) | 528 | 81.1 | 0 | 0.0 | 762 | 88.2 | 474 | 69.8 | 830 | 87.2 | 232 | 88.2 | 259 | 93.8 |
| 国民年金(妻) | 1,042 | 108.9 | 0 | 0.0 | 904 | 100.0 | 557 | 88.3 | 1,188 | 91.0 | 1,452 | 140.2 | 1,077 | 115.2 |
| 国民年金(学生の子) | 1,026 | 131.7 | 0 | 0.0 | 0 | 0.0 | 416 | 176.3 | 2,566 | 127.4 | 632 | 108.0 | 480 | 92.0 |
| *私的保険計 | 40,399 | 98.9 | 22,456 | 70.9 | 37,060 | 100.9 | 45,888 | 96.5 | 53,184 | 108.7 | 25,187 | 88.8 | 21,511 | 83.3 |
| 損 害 保 険 | 5,002 | 118.6 | 3,015 | 121.7 | 4,600 | 130.7 | 3,761 | 109.8 | 6,829 | 149.9 | 4,747 | 92.8 | 3,955 | 77.9 |
| 生 命 保 険 | 28,557 | 95.0 | 15,212 | 58.6 | 27,667 | 100.7 | 34,385 | 92.0 | 34,952 | 101.1 | 17,763 | 91.7 | 15,897 | 90.1 |
| 個 人 年 金 | 6,841 | 104.1 | 4,228 | 130.3 | 4,793 | 83.4 | 7,742 | 114.7 | 11,403 | 116.6 | 2,677 | 69.2 | 1,659 | 53.4 |
| *その他非消費支出 | 5,094 | 93.4 | 2,479 | 68.8 | 5,752 | 75.3 | 4,228 | 96.4 | 6,934 | 102.5 | 4,083 | 92.3 | 4,317 | 92.7 |
| *非消費支出計 | 167,078 | 101.2 | 95,666 | 75.4 | 148,744 | 97.4 | 189,116 | 101.4 | 228,111 | 104.7 | 99,090 | 99.1 | 82,388 | 92.8 |

(単位:円 前年比:%)

| ★<消費支出>★ | 総合 | 前年比 | 20代 | 前年比 | 30代 | 前年比 | 40代 | 前年比 | 50代 | 前年比 | 60代以上 | 前年比 | 年金受給 60代以上 | 前年比 |
|-----------------|---------|-------|---------|-------|---------|-------|---------|-------|---------|-------|---------|-------|---------------|-------|
| *食費計 | 66,761 | 102.8 | 45,567 | 110.2 | 58,428 | 105.4 | 69,035 | 101.9 | 72,789 | 103.2 | 62,678 | 101.3 | 61,358 | 100.6 |
| 家賃地代 | 63,112 | 99.5 | 58,184 | 37.3 | 79,049 | 90.7 | 80,393 | 86.5 | 58,546 | 100.0 | 44,657 | 199.0 | 46,972 | 219.6 |
| 住居費その他 | 20,993 | 101.8 | 12,433 | 64.6 | 19,173 | 110.6 | 17,656 | 101.0 | 20,892 | 93.1 | 25,169 | 105.6 | 26,047 | 105.5 |
| <住宅ローン返済額>記入者平均 | 96,252 | 98.2 | 57,043 | 97.7 | 83,944 | 95.5 | 94,300 | 99.0 | 111,041 | 97.9 | 93,384 | 92.0 | 106,090 | 97.5 |
| [ローン返済件数] | 502 | 102.7 | 2 | 66.7 | 89 | 82.4 | 255 | 108.5 | 120 | 104.3 | 36 | 128.6 | 23 | 109.5 |
| 水・光熱費 | 20,172 | 103.9 | 14,666 | 107.0 | 17,815 | 107.6 | 19,873 | 103.3 | 21,193 | 103.3 | 20,536 | 102.4 | 20,388 | 102.2 |
| 被服費 | 15,257 | 98.3 | 12,124 | 100.0 | 13,201 | 101.4 | 15,693 | 95.5 | 19,362 | 99.4 | 11,969 | 98.8 | 10,486 | 90.1 |
| 保健医療費 | 10,794 | 95.2 | 7,533 | 66.6 | 9,062 | 102.1 | 9,019 | 89.3 | 10,720 | 99.7 | 13,291 | 92.7 | 13,643 | 93.3 |
| 理容衛生費 | 9,416 | 101.6 | 11,340 | 118.3 | 9,238 | 105.4 | 9,388 | 96.4 | 10,201 | 106.9 | 8,761 | 100.6 | 8,470 | 98.8 |
| 交際費 | 23,251 | 101.7 | 13,632 | 99.3 | 11,453 | 103.1 | 10,828 | 89.5 | 23,983 | 110.4 | 39,218 | 95.4 | 39,108 | 91.4 |
| 交通費 | 6,100 | 99.6 | 4,536 | 112.4 | 5,077 | 99.2 | 5,579 | 90.3 | 7,333 | 103.6 | 5,908 | 103.6 | 5,753 | 105.5 |
| 通信費 | 17,040 | 104.4 | 13,628 | 97.7 | 17,408 | 104.3 | 18,448 | 102.2 | 21,167 | 108.4 | 11,891 | 104.5 | 11,450 | 105.5 |
| 教育費 | 52,585 | 97.6 | 22,836 | 176.1 | 38,316 | 102.8 | 68,097 | 102.4 | 91,408 | 95.0 | 8,539 | 86.9 | 5,665 | 94.9 |
| 教養娯楽費 | 27,526 | 100.2 | 20,717 | 104.5 | 21,261 | 109.5 | 22,707 | 93.5 | 27,427 | 103.8 | 34,757 | 97.2 | 34,796 | 97.0 |
| 職業・主婦費 | 38,193 | 100.3 | 23,659 | 82.6 | 33,077 | 96.9 | 40,457 | 100.8 | 50,787 | 101.5 | 26,865 | 100.1 | 23,838 | 95.3 |
| 自動車関係費 | 33,295 | 97.6 | 11,245 | 40.4 | 37,261 | 110.3 | 35,807 | 102.9 | 39,566 | 94.9 | 24,192 | 90.9 | 22,407 | 89.0 |
| その他 | 6,540 | 97.9 | 3,711 | 266.4 | 3,681 | 123.5 | 2,967 | 98.6 | 8,499 | 86.4 | 9,357 | 98.4 | 8,358 | 84.0 |
| *食費以外計 | 344,272 | 99.8 | 230,244 | 66.8 | 315,071 | 100.9 | 356,912 | 96.2 | 411,084 | 99.3 | 285,112 | 106.3 | 277,382 | 105.9 |
| *消費支出計 <C> | 411,033 | 100.2 | 275,810 | 71.5 | 373,499 | 101.6 | 425,947 | 97.1 | 483,873 | 99.9 | 347,790 | 105.4 | 338,740 | 104.9 |

| | | | | | | | | | | | | | | |
|----------------|--------|-------|--------|-------|--------|-------|--------|-------|--------|-------|--------|------|---------|--------------|
| ☆☆収支 <A-(B+C)> | 52,341 | 109.1 | 60,133 | 552.8 | 62,853 | 101.9 | 63,709 | 135.4 | 76,781 | 102.8 | 15,236 | 80.4 | -11,026 | -92.6 |
| | | | | | | | | | | | | | | (単位:円 前年比:%) |

| | | | | | | | | | | | | | | |
|------------------|------|---|-------|---|-------|---|------|---|------|---|------|---|-------|---|
| 収支 実収入計に対する割合(%) | 8.30 | % | 13.93 | % | 10.74 | % | 9.39 | % | 9.73 | % | 3.30 | % | -2.69 | % |
|------------------|------|---|-------|---|-------|---|------|---|------|---|------|---|-------|---|

| ★<食費の内訳(別表)>★ | 総合 | 前年比 | 20代 | 前年比 | 30代 | 前年比 | 40代 | 前年比 | 50代 | 前年比 | 60代以上 | 前年比 | 年金受給 60代以上 | 前年比 |
|---------------|-------|-------|-------|-------|--------|-------|-------|-------|--------|-------|-------|-------|---------------|-------|
| (主食) | | | | | | | | | | | | | | |
| 米・麦 | 3,012 | 87.4 | 740 | 70.3 | 1,845 | 63.3 | 3,597 | 97.5 | 3,185 | 86.6 | 2,808 | 85.6 | 2,893 | 87.3 |
| パン・めん・その他 | 4,296 | 101.9 | 1,666 | 95.4 | 3,981 | 108.5 | 5,363 | 108.0 | 4,933 | 105.9 | 3,426 | 94.6 | 3,356 | 93.3 |
| (副食) | | | | | | | | | | | | | | |
| 魚貝 | 5,248 | 102.8 | 336 | 24.6 | 2,772 | 99.7 | 3,780 | 100.8 | 5,368 | 100.9 | 6,224 | 100.5 | 6,168 | 99.6 |
| 肉類 | 7,244 | 107.6 | 0 | 0.0 | 5,163 | 108.7 | 7,979 | 110.6 | 8,393 | 105.1 | 6,454 | 107.1 | 6,409 | 107.0 |
| 乳卵類 | 4,142 | 101.5 | 55 | 4.8 | 4,062 | 109.8 | 4,358 | 100.9 | 4,434 | 103.3 | 3,869 | 99.0 | 3,875 | 100.2 |
| 豆・豆製品 | 1,651 | 97.6 | 3,261 | 206.3 | 1,331 | 107.1 | 1,363 | 92.8 | 1,615 | 98.4 | 1,848 | 95.3 | 1,834 | 94.3 |
| 野菜 | 6,222 | 100.0 | 5,496 | 114.2 | 5,058 | 111.2 | 5,763 | 100.7 | 6,364 | 99.4 | 6,511 | 97.1 | 6,512 | 97.2 |
| 乾物・海藻 | 1,112 | 102.8 | 1,116 | 314.4 | 821 | 133.7 | 958 | 101.5 | 1,051 | 97.1 | 1,268 | 100.9 | 1,269 | 99.8 |
| 加工食品 | 6,163 | 112.1 | 947 | 39.1 | 5,164 | 111.8 | 6,195 | 116.0 | 6,189 | 96.9 | 6,299 | 121.7 | 6,185 | 120.0 |
| 調味料 | 2,991 | 103.7 | 3,234 | 202.6 | 2,493 | 108.6 | 3,039 | 105.7 | 3,062 | 103.4 | 2,994 | 101.0 | 3,014 | 100.1 |
| (嗜好品) | | | | | | | | | | | | | | |
| 菓子 | 4,789 | 103.7 | 351 | 41.0 | 4,836 | 116.2 | 5,953 | 113.8 | 5,245 | 98.1 | 3,953 | 101.5 | 3,842 | 98.8 |
| 果物 | 2,376 | 99.5 | 214 | 30.8 | 1,566 | 122.7 | 1,741 | 101.9 | 2,160 | 91.2 | 2,945 | 97.7 | 2,903 | 96.8 |
| 酒・飲料 | 6,318 | 103.4 | 168 | 5.8 | 4,111 | 103.6 | 5,404 | 100.5 | 7,460 | 101.7 | 6,305 | 103.2 | 6,084 | 100.0 |
| (外食) | | | | | | | | | | | | | | |
| 給食 | 2,116 | 96.9 | 0 | 0.0 | 4,102 | 90.2 | 5,038 | 114.6 | 2,109 | 89.1 | 495 | 130.3 | 459 | 122.4 |
| 外食 | 9,028 | 103.3 | 325 | 5.1 | 11,330 | 132.0 | 9,980 | 95.2 | 10,819 | 108.0 | 7,053 | 101.8 | 6,702 | 98.7 |

(注)食費の内訳は任意記入のため、記入者の平均値(毎月記入は602世帯)。

(単位:円 前年比:%)

| ★<実収入計に対する割合(%)>★ | 総合 | 20代 | 30代 | 40代 | 50代 | 60代以上 | 年金受給 60代以上 |
|-------------------|---------|---------|---------|---------|---------|---------|---------------|
| 税金計 | 8.11 % | 5.64 % | 6.62 % | 8.15 % | 9.40 % | 6.81 % | 5.96 % |
| 社会保険計 | 11.18 % | 10.75 % | 11.48 % | 12.33 % | 11.90 % | 8.30 % | 7.83 % |
| 私的保険計 | 6.41 % | 5.20 % | 6.33 % | 6.76 % | 6.74 % | 5.45 % | 5.25 % |
| 他の非消費支出 | 0.81 % | 0.57 % | 0.98 % | 0.62 % | 0.88 % | 0.88 % | 1.05 % |
| 食費計 | 10.59 % | 10.56 % | 9.99 % | 10.17 % | 9.23 % | 13.56 % | 14.96 % |
| 食費以外計 | 54.61 % | 53.35 % | 53.85 % | 52.58 % | 52.12 % | 61.70 % | 67.64 % |

※「前年比」と「前年比増加率」

この集計表では前年比という指標で2013年との比較をしていますが、速報内では「前年比増加率」という指標で2013年との比較をしています。

●前年比(%) = 2014年の値 ÷ 2013年の値 × 100

●前年比増加率(%) = (2014年の値 - 2013年の値) ÷ 2013年の値 × 100

前年比から100を引くと、前年比増加率になります。前年比110%と前年比増加率10%増、前年比97%と前年比増加率▲3%はそれぞれ同じ意味になります。